

## Hay vida en los **PUEBLOS**

Talento y talante. Las claves de los municipios de la Comunidad para crear ideas y proyectos que revitalicen los entornos rurales con apuestas de futuro

### **EXTENSIÓN RURAL DEL SERVICIO 012**

*El acceso a la información y trámites con las administraciones locales y provinciales, más cerca*

**Págs. 4 a 7**

### **RELEVO GENERACIONAL EN LOS NEGOCIOS**

*Plan de la Diputación de Salamanca para poner en contacto a emprendedores que quieran asentarse en la provincia*


**Págs. 26 a 28**

### **EL PUEBLO DE LOS 50.000 ÁRBOLES**

*... y de las 1.100 clases de tomates. Piñel de Abajo impulsa su apuesta por la naturaleza y por acciones colaborativas*

**Págs. 14 a 16**

Más actualidad **04**



SERVICIO AUTONÓMICO  
**012** Información provincial y local a los ciudadanos de Castilla y León

Más actualidad **10**



**PAGO DE LAS OLMAS**  
Un proyecto de fin de carrera que se convirtió en sustento de vida 20 años después

Más actualidad **14**



**Piñel de Abajo**  
el pueblo de los 50.000 árboles y los 1.100 tipos de tomates...

Más actualidad **18**



**Apicultura,**  
una explotación ganadera con gran potencial en el medio rural

Más actualidad **22**



**Comercios rurales mínimos**  
Una iniciativa para facilitar la vida en los pueblos de Valladolid

Más actualidad **30**



**Ávila mira a las estrellas**

Más actualidad **26**



**RELEVO GENERACIONAL**

**34** Más actualidad



ASOCIACIÓN ÁBREGO  
MEDIOAMBIENTE Y DESARROLLO RURAL

**ÁBREGO**  
UNA ASOCIACIÓN QUE MIRA POR EL FUTURO DEL MEDIO RURAL

**38** Más actualidad



**PROYECTO ARRAIGO**

**42** Más actualidad



**León crea el primer programa provincial de economía colaborativa en el medio rural de España**

## Más Tribuna

LA REVISTA SOBRE LAS **ESTRATEGIAS PARA REACTIVAR LA VIDA RURAL EN CASTILLA Y LEÓN**

### EDITA

Tribuna Contenidos Digitales, S.L.

### DIRECCIÓN

Plaza de España 7-9. Primero. Oficina A  
37004 Salamanca

### EMAIL

info@tribunagrupo.com

### TFNOS

902 103 379 - 646 131 275

### CONSEJO EDITORIAL

Juan Antonio Martín Mesonero  
(Presidente - CEO)

José Luis Martín Aguado  
(Consejero)

Félix Ángel Carreras  
(Dirección)

Isabel M. García González  
(Administración y logística)

### REDACCIÓN

redaccion@tribunagrupo.com

### PUBLICIDAD

publicidad@tribunagrupo.com

### DISEÑO Y MAQUETACIÓN

creatividad@comunica360.com

### DEPOSITO LEGAL

S 23-2020

### AVISO LEGAL

Prohibida la reproducción total o parcial de textos, dibujos, gráficos o fotografías de esta publicación, cualquiera que sea el medio de reproducción utilizado, sin autorización previa y expresa de 'MasTribuna'.

Más actualidad **46**



**Reconocimiento a la innovación en municipios pequeños**

Más actualidad **50**



**ARROYO, EL MUNICIPIO EN CRECIMIENTO**

Más actualidad **54**



**SEGOVIA RURAL**  
*Territorio de oportunidades*

**58** Más actualidad



**Festival Internacional de MUJERES CREADORAS en Castilla y León**

**Llevar cultura, arte y creación al espacio rural**

Más actualidad **62**



**Alimentos de Palencia**  
*la calidad de una marca*

**66** Más actualidad



**Maestro cervecero de agua e ideas claras "por amor" en la provincia de Segovia**

Más actualidad **70**



**Digitalización y cuidados**

Más actualidad **74**



**ABIONCILLO**  
*la recuperación del abandono*

Más actualidad **78**



**Retener el talento de los jóvenes, una oportunidad para el medio rural salmantino**

Más actualidad **82**



**De Bilbao a Cipérez**

Más actualidad **86**



**Ávila Auténtica**  
*una apuesta por la dinamización económica en el medio rural*

Más actualidad **90**



**El perfecto equilibrio entre lo rural y lo urbano:**  
DESCUBRIENDO LA IDENTIDAD ÚNICA DE CARBAJOSA DE LA SAGRADA

Más actualidad **94**



**El futuro del autoabastecimiento pasa por las comunidades energéticas**



SERVICIO  
AUTONÓMICO

012

*Un servicio para  
ofrecer información  
provincial y local a  
los ciudadanos de  
Castilla y León*

*La Consejería de la Presidencia ha suscrito los correspondientes convenios con las diferentes Diputaciones Provinciales, dentro del Plan de Expansión Rural del 012, cuyo objetivo es facilitar el acceso a la información y a los trámites con las Administraciones Provinciales y Locales.*

M.T.

**E**

l Plan de Expansión Rural del 012 permite ampliar la información que presta este servicio telefónico de la Junta, que hasta 2023 solamente era de carácter autonómico. Con esta nueva expansión, cualquier persona podrá, con una simple llamada a este número, **obtener información sobre los servicios que presta su Diputación Provincial o su Ayuntamiento**, y sobre las materias que gestiona.

El **Consejero de la Presidencia, Luis Miguel González Gago**, suscribió en el mes de marzo los convenios de adhesión al **Plan de Expansión Rural del 012** de la Junta de Castilla y León con las Diputaciones Provinciales que aún no habían firmado dichos convenios, tras la adhesión, durante los últimos meses, de las **Diputaciones de Ávila y de Valladolid**. De esta forma, solo resta la formalización del convenio con la Diputación de Segovia, que, previsiblemente, tendrá lugar en los próximos meses.

Con esta adhesión de las diputaciones provinciales, culmina la primera parte del proceso de expansión rural de esta herramienta de información telefónica. Tras ella, el segundo objetivo del convenio es que todos los municipios de las respectivas provincias de Castilla y León se adhieran también a este nuevo servicio, poniéndose en contacto con la Diputación de su provincia. Por su parte, las Diputaciones quedan emplazadas a promover el interés entre los Ayuntamientos de sus respectivas provincias, para que el número de pueblos beneficiarios de este servicio sea lo más alto posible.

Además del objetivo fundamental del convenio, que es el de **facilitar al ciudadano el acceso a esta información y a los trámites propios de la Administración Provincial**, estos acuerdos también servirán para promover la adhesión al Plan de Expansión Rural del 012 de los Ayuntamientos de las respectivas provincias.

González Gago ha recordado que “esta adhesión no supone ningún coste para las Diputaciones Provinciales, y las llamadas al teléfono 012 se atenderán en **horario ininterrumpido de 8.00 a 22.00 horas de lunes a viernes, y los sábados, de 9.00 a 14.00 horas**”. Conviene recordar que el 012 (no confundir con el teléfono de emergencias 1-1-2) cuenta también con una extensión gratuita si **el usuario dispone de tarifa plana telefónica, en el número 983 327 850**.

El Consejero de la Presidencia ha explicado de forma práctica cómo pueden verse beneficiados estos vecinos con esta nueva utilidad: “Con la colaboración de la Junta de Castilla y León, las Diputaciones acercarán su administración al ciudadano, y les facilitarán el

## Claves del servicio



*Las dos claves principales para entender la importancia de este servicio, y en concreto para los habitantes del medio rural, son, por un lado, la amplitud de este horario de atención, y, por otro, la comodidad que supone para los vecinos poder resolver sus consultas sobre servicios y trámites provinciales mediante una única llamada.*

### Amplitud de horario

*Las oficinas provinciales de atención presencial al ciudadano pueden tener un horario de atención que no siempre es el ideal para los vecinos, especialmente cuando necesitan encontrar respuesta a cuestiones urgentes. El horario amplio e ininterrumpido de atención a través del 012 permite solventar este problema.*

### Consulta telefónica

*Por otro lado, el hecho de poder realizar la consulta por vía telefónica, lo cual no siempre es posible en las oficinas provinciales, evita desplazamientos innecesarios a los vecinos de estos núcleos rurales hasta la capital de provincia, donde se encuentra la sede de la Diputación Provincial. Hay que tener en cuenta que muchos de estos vecinos son personas de avanzada edad y que tienen que hacer frente a condiciones climáticas adversas durante muchos meses del año.*

acceso a la información provincial en temas tan habituales como el **Servicio de Ayuda a Domicilio, o las plazas de residencias provinciales para la tercera edad y sus precios**”. Los vecinos también podrán, por ejemplo, “consultar si se puede construir o no una edificación o inmueble en determinada parcela de un municipio que no tiene plan de ordenación urbana, o estar al tanto del Impuesto de Bienes Inmuebles por las fincas rústicas que gestionan las Diputaciones por cuenta de los pequeños Ayuntamientos”.

La Diputación provincial de Ávila fue la primera en suscribir este acuerdo, en 2023. En enero de 2024, González Gago firmó los convenios de adhesión al 012 entre la Junta de Castilla y León y los primeros 60 ayuntamientos de esta provincia, tras la labor informativa realizada por su Diputación Provincial y por la propia Junta de Castilla y León a lo largo del medio rural abulense. Por supuesto, cualquier municipio de esta provincia puede seguir solicitando su adhesión a este servicio.

Por su parte, el convenio con la Diputación de Valladolid ya fue formalizado, también en 2023, y se espera que próximamente puedan celebrarse los convenios con los primeros ayuntamientos de esta provincia, tras la campaña de comunicación que se está desarrollando actualmente.

A partir de ahora, **esa labor informativa ha de extenderse a casi la totalidad del territorio de Castilla y León, para dar a conocer los grandes beneficios de la utilización de este nuevo servicio autonómico**, tanto para las Administraciones Locales como para los vecinos de los pequeños pueblos castellanos y leoneses.



## Un servicio de atención al ciudadano sobresaliente

**Gracias al Plan de Expansión Rural del 012, la Junta de Castilla y León amplía el ámbito de este servicio de Atención al Ciudadano, que en 2023 volvió a ser valorado con una calificación global por encima de 9. González Gago ha remarcado que “es una muy buena noticia para los castellanos y leoneses que el buen trabajo de los 80 profesionales que prestan servicio en el 012 se extienda para resolver también cuestiones relacionadas con los ámbitos provincial y municipal, y no solo con el autonómico”.**

De estos 80 profesionales, adecuadamente preparados y actualizados día a día con todas las novedades en torno a la prestación de servicios públicos, **22 de ellos están especializados en consultas de asistencia a la tramitación electrónica**, uno de los motivos más recurrentes de las llamadas recibidas. Este tipo de asistencia resulta **fundamental para muchos de los vecinos del medio rural de Castilla y León**, que pueden no tener los conocimientos o la experiencia suficientes para desenvolverse en el plano digital de la Administración.

En 2023, el servicio 012 superó, de nuevo, el millón de consultas recibidas anualmente, misma dinámica que la que se puede observar ya desde hace varios años. Es previsible que,

cuando la Expansión Rural de este servicio esté completamente implantada, esta cifra se incremente significativamente. Además, el 012 también atiende consultas de información **a través de correo electrónico (informacion012@jcy.es) y de la red social X (@012jcy)**, y envía alertas de información de interés a través de correo electrónico y SMS.

En relación con las informaciones más demandadas, destacan las relativas a comedores escolares, servicios sociales, tributos y vivienda. Además, en los últimos meses se ha producido un notable incremento de las consultas recibidas en materia de empleo público, pesca y caza. Como se

puede comprobar, muchos de estos temas involucran no solo a la Junta de Castilla y León, sino también a las entidades locales, una realidad que también puede ayudar a entender la importancia de ampliar al ámbito local la atención al ciudadano de este servicio autonómico.

Del análisis de los resultados de las encuestas realizadas en 2023, se puede concluir que la percepción de los usuarios del Servicio 012 es muy positiva. Tanto el trato del agente como la satisfacción por la información recibida y la calidad de la gestión de la consulta se mantienen **con una valoración por encima de 9**, y 2.324 personas de las 2.383 que completaron la encuesta recomendarían el Servicio, lo cual representa el 97,5% de los usuarios.

El Servicio 012 se afianza como claro referente de la ciudadanía para informarse y gestionar los trámites con la Administración de Castilla y León. Ante la pregunta abierta para recoger las sugerencias de mejora propuestas por los ciudadanos, se puede destacar que ha aumentado considerablemente el número de agradecimientos. El análisis objetivo de los datos muestra el apoyo y la confianza de los ciudadanos en el Servicio 012: **el 71,5% de los comentarios registrados manifiesta “ninguna queja”, “todo perfecto” y “muy agradecido por la atención”.**

González Gago ha declarado que “en este balance, claramente positivo, hay que destacar como novedad que **los usuarios agradecen que el Servicio 012 sea atendido personalmente por agentes**, así como su amplio horario de atención. Este servicio seguirá trabajando para acercar la Administración a los ciudadanos, tratando de mejorar sus servicios, y ampliando sus herramientas para la ciudadanía de Castilla y León”.

Banco Santander, elegido por The Banker como  
**“Banco más innovador del mundo”**

## Bienvenidos al banco del futuro



Descubre más  
sobre Gravity

Gracias a Gravity, una plataforma digital única en el mundo y desarrollada en la nube internamente por el banco, que la está implantando en todo el mundo. Esta plataforma ayudará a ofrecer mejores productos y servicios, y una mejora significativa en la experiencia de cliente.

Queremos seguir innovando para conectar más y mejor con las necesidades de las personas.



The Banker  
INNOVATION IN  
DIGITAL BANKING  
AWARDS 2023

Winner  
Global



# Positivismo y realidad en torno a la vida en los pueblos

**N**o busque en este ejemplar de MÁS TRIBUNA sobre la vida en los pueblos alusiones a la despoblación que no sean en sentido positivo. Es decir, que desde un entorno rural se puede trabajar en esa dinámica por hacer y crear proyectos para evitar precisamente ese temor a que la gente se marche por falta de oportunidades.

Queremos trasladar que **es posible tener un proyecto de vida en un pueblo, que las instituciones locales y autonómicas tienen planes y políticas de apoyo**, que sabemos y queremos reflejar casos de éxito cimentados desde diferentes municipios. Ese es el espíritu de esta revista.

Castilla y León dispone de un núcleo provincial privilegiado, extenso y complejo, pero que ofrece enormes opciones de futuro. Desde los pueblos surgen **ideas en torno a la industria láctea, la apicultura, gastronomía o turismo en diferentes facetas**.

Es evidente que la Comunidad Autónoma ha sido de las más afectadas en España en términos de población. Para ello se han puesto en marcha diversas medidas enfocadas hacia la protección del arraigo, la dotación de servicios o una marcada política municipalista a través de diferentes acciones que nacen desde la cobertura de la Junta de Castilla y León.

Hay ejemplos de municipios limítrofes con grandes ciudades que han sabido absorber su cercanía para convertirse en auténticos ejes de asentamiento e industria, como los casos de **Arroyo (Valladolid) y Carbajosa (Salamanca)**. Su localización privilegiada les ha permitido saber crecer a partir de unos servicios generales de calidad y unas dotaciones que hacen muy atractiva la opción de instalarse en su territorio.

Las oportunidades deben generarse a partir de ideas constructivas que sirvan para generar dinamismos y sinergias enfocadas a retroalimentarse. La riqueza de esta tierra abre **un amplio abanico de posibilidades que muchos han empezado a captar**. Hacer una vida rural no significa renunciar a los privilegios que otorga una ciudad, pero también es evidente la necesidad de seguir trabajando para dotar a los pueblos de aspectos básicos que no pueden obviarse, especialmente relacionados con la tecnología, los servicios y las conexiones de transportes. Ese es el reto que todos los actores implicados deben integrar en sus prioridades para que **el positivismo de aquellos casos que sirven como ejemplo no sea efímero**.







# un mundo infinito

Descubre más sobre los Centros Turísticos de la Diputación de Valladolid



DIPUTACIÓN DE VALLADOLID

VALLADOLID  
AVANZA



# PAGO DE LAS OLMAS

***Un proyecto de fin de carrera  
que se convirtió en sustento de  
vida 20 años después***

*Tras terminar Ingeniería Agrícola el joven vallisoletano, Federico Olmedo, abandonó la idea de su TFG pero casi dos décadas después la hizo realidad, dotando a la localidad de Geria de un nuevo sello de identidad*

TEXTO: MIGUEL FERNÁNDEZ



**UBICADA EN EL MUNICIPIO DE GERIA EN VALLADOLID.**

El municipio se encuentra en un valle, culminado por bosques de pinos en los páramos que lo rodean hasta finalizar en la ribera, donde el Pisuerga se une al Duero para seguir sus caminos.



**P**ago de las Olmas es una quesería de leche de oveja, situada en la localidad vallisoletana de Geria, que se ha convertido en un proyecto familiar en el que la tradición, la artesanía y el cuidado minucioso de la materia prima y los procesos han dado como resultado un producto artesano donde prima la calidad.

Ubicada en las últimas estribaciones de los Montes Torozos, el municipio de Geria se encuentra en un valle, culminado por bosques de pinos en los páramos que lo rodean, para continuar con grandes extensiones de cereal que representan las estaciones con sus cambios de color, hasta finalizar en la ribera, donde el Pisuerga se une al Duero para seguir juntos sus caminos.

No es de extrañar, con un paisaje tan idílico en la meseta castellana, que sean muchos los jóvenes que decidan comenzar sus vidas alejados de la ciudad en sitios más tranquilos y acogedores como son este tipo de pueblos de menor tamaño.

**Federico Olmedo** decidió abrir hace no demasiado tiempo el obrador de quesos y productos lácteos **aprove-**

**chando la cabaña ovina de su familia.** Esta no era una idea reciente, ya que el 'geriano' había diseñado este proyecto hace muchos más años atrás, como Trabajo de Fin de Grado (TFG).

Al finalizar sus **estudios de Ingeniería Agrícola en Palencia en el año 2002**, diseñó un proyecto donde creaba su propia quesería, sin saber que veinte años más tarde ese sueño regresaría a su vida, dotando a su pueblo de un producto único y autóctono del que poder presumir.

“Al terminar la carrera pensé en llevarlo a cabo pero claro, en ese momento de mi vida no parecía tan fácil y fue aparcando el proyecto porque empecé de prácticas en una empresa en la que me acabé quedando a trabajar durante 14 años”, asegura ahora el propietario de Pago de las Olmas.



**“El pueblo ha sido parte de esto. El boca a boca ayuda mucho y han hecho de relaciones públicas casi sin saberlo. Solo por el amor a Geria y a los productos artesanos”.**



Catorce años más tarde, el sueño regresó a la cabeza de Federico Olmedo y en 2016 comenzó a hacerlo realidad: “La leche estaba muy mal pagada en ese momento y tratando el tema con mi familia, decidimos sacarle mayor rendimiento al producto de nuestras ovejas”.

Aun así, no fue hasta **el 24 de julio de 2020**, en plena pandemia por el Coronavirus, cuando **realizaron en la localidad vallisoletana su primera fabricación de queso y, justo un año después, abrieron la tienda en el pueblo** y comenzó la comercialización de productos propios.

“Quise aprovechar los recursos que teníamos en mi casa. Somos una familia de gran tradición ganadera y, a día de hoy, esa tradición se ha convertido en mi día a día”, explica en declaraciones para TRIBUNA GRUPO.

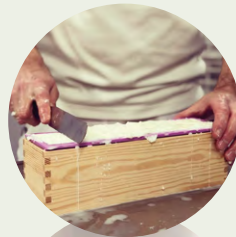
Con la crisis sanitaria en contra y en un periodo de muchos cambios a nivel económico y social, la familia Olmedo se enfrentó a un sueño empresarial que, tal y como parece a día de hoy, se ha consolidado bastante bien en la provincia vallisoletana.

El empresario, cuya familia ha tenido ovejas desde hace más de 40 años, expresa que **siempre ha tenido claro que si emprendía, lo haría en su pueblo** y celebra su éxito actual:



**SUS PRODUCTOS PUEDEN ADQUIRIRSE EN NÚMEROS PUNTO DE VENTA DE LA PROVINCIA**

como Tordesillas, Villamarciel, Medina de Rioseco o Peñafiel.



**ENTRE SUS PRODUCTOS DESTACAN LOS QUESOS DE LECHE CRUDA DE DISTINTAS CURACIONES;**

yogures naturales y con mermeladas de arándanos, frambuesa, tomate y naranja, todo de leche de oveja que procede de su propia ganadería.

“Estoy muy contento de haber podido fijar mi residencia aquí, de colaborar con la vida rural y de hacer lo que me gusta cada día”.

En un principio quisieron adentrarse en la aventura “poco a poco”, incorporando productos y trabajadores según iban explorando la demanda y las necesidades que la quesería iba pidiendo: “No quisimos abarcar demasiado. En estas situaciones es preferible ir con pies de plomo”.

Hoy, **venden quesos de leche cruda de distintas curaciones;** yogures naturales y con mermeladas de arándanos, frambuesa, tomate y naranja; cuajada, arroz con leche, crema de queso, mantequilla y leche helada, todo de leche de oveja que procede de su propia ganadería.

Los vecinos de Geria acogieron con entusiasmo la apertura de la tienda a la que acuden, en busca de novedades, con asiduidad: “El pueblo ha sido parte de esto. El boca a boca ayuda mucho y han hecho de relaciones públicas casi sin saberlo. Solo por el amor a Geria y a los productos artesanos”.

Sus productos **pueden adquirirse en números punto de venta de la provincia**, no solo en Geria, también en otras localidades como **Tordesillas, Villamarciel, Medina de Rioseco o Peñafiel**.

# SOMOS NATIVOS SOSTENIBLES DE LA GESTIÓN INTEGRAL DEL AGUA

aqualia.com

Desde nuestro origen, el respeto al medioambiente, la economía circular, la lucha contra el estrés hídrico y el impacto positivo en las personas para las que trabajamos marcan nuestra labor diaria.

**Cuidamos de lo más esencial**

**stepWATER**  
by  
ENTIDAD ALIADA



Primera empresa del sector  
certificada por AENOR en  
la consecución de los ODS

 **aqualia**



# Piñel de Abajo

*el pueblo de los 50.000 árboles  
y los 1.100 tipos de tomates...*

*... y los 15 murales y las abejas y las mariposas y los  
pájaros y las casas rehabilitadas...*

**TEXTO: REBECA PASALODOS  
FOTOS: FOTOS: R.P. Y EL  
PRAO DE LUYAS**

**N**o es un pueblo que pille de paso por una autovía, ni siquiera por una nacional. Es lo que tienen las pequeñas localidades de la España vaciada. Desde Valladolid, primero hay que partir desde la A-11 -lo que hay de ella- y luego seguir en la N-122 dirección Soria para después coger la carretera de Olivares, la VP-3001. Seguidamente, desde Pesquera de Duero, hay que tomar otro desvío, uno con más letras: la carretera VA-VP-3014. Unos kilómetros más

adelante, donde la comarca de los Campos de Peñafiel casi se cruza con los Páramos (o el Valle) del Esgueva, llegamos a la pequeña localidad de **Piñel de Abajo**. Rodeada por el Arroyo que lleva su nombre, **cuenta con un censo que en 2023 sumaba 159 personas.**

Apartada de las grandes infraestructuras, de cines, teatros y lejos, también, muy lejos de ese mundo ficticio de las pantallas digitales, el ignorante capitalino podría pensar que la vida rural carece de alicientes, pero ya en la misma entrada de esta localidad, ubicada a 56 kilómetros de Valladolid, **un cartel anuncia al visitante que está**

**accediendo al 'Pueblo que planta árboles'.**

Curioso anuncio, pero no casual. Y no es que plante media docena al año en el 'Día mundial...' de turno. **En los últimos 15 años ha sumado 50.000 árboles gracias a un proyecto ciudadano, 'El Prao de Luyas'**, que nació en el año 2008 y que está revitalizando uno de esos municipios que luchan por no desaparecer ante la falta de accesos, servicios y gente joven.

**Belén Verdugo** fue una de las fundadoras de este colectivo que toma su nombre de un pago cercano. "Nos fuimos juntando personas que

vivimos en el pueblo con un interés de hacer actividades que fortalecieran la convivencia y, además, dieran una progresión a trabajar la naturaleza y el entorno”, relata. Se trataba, en definitiva, de “movilizar un poco a la gente, con esa cultura del medio rural y del campo”. Partiendo de ese espíritu, y buscando la máxima conexión con el entorno natural, ya dos años antes, en 2006 “se empezó tratando temas que podían ser en ese momento de actualidad, e incluso sociales, sobre la mujer y el campo”, una iniciativa enmarcada en el objetivo de **“visibilizar la actividad al aire libre e intentar que la gente se acercara a una especie de escuela de medioambiente, de naturaleza y de convivencia”**, explica.

Eduardo Perote, promotor y principal referente de la asociación, recuerda que, aunque esta se constituyó en 2008, “en 2006 ya se hacían jornadas agroforestales, con idea de **buscar cultivos alternativos como la trufa, el pistacho y frutales de agricultura ecológica**, para dar alternativa al cereal, porque los precios eran muy bajos y tenía los inconvenientes”, como el de “utilizar químicos, semillas híbridas y herbicidas”.

Gracias a un grupo constante de trabajo, al que se le unen personas llegadas de Valladolid capital, de otras provincias e, incluso, de Portugal, Piñel de Abajo se ha convertido en un **ejemplo de acción colaborativa que ha transformado esta localidad en un vivero de ideas, de naturaleza y también de arte**.

“Los talleres son muy variados, tanto para niños como para personas adultas, y son muy atractivos porque, por ejemplo, viene gente muy importante de la botánica. También se hacen talleres para hacer pomadas; para explicar distintos temas con paseos por el campo; se visitan las bodegas, porque hay gente que nunca las ha visto; se hacen murales, etc.”, enumera Belén.



## Los tomates, proyecto estrella

*Así, con voluntarios y expertos, con ideas y con ganas, se fue ampliando espectro de iniciativas del Prao de Luyas, de modo que de los talleres puntuales se pasó a proyectos más prácticos y continuados. “Se han ido consolidando, por ejemplo, en torno a las semillas, en torno al tomate, en torno a la fruticultura y la trufa”, indica esta vecina.*

Todo empezó partiendo de ese propósito inicial de **poner en valor las variedades tradicionales de fruta**, lo que, de hecho, “es un recurso económico muy interesante”, destaca Eduardo. Es cuando la asociación se preguntó cómo hacer llegar al público en general la importancia de esa variedad y riqueza frutal que, de hecho, está en grave riesgo de desaparición, no en vano, la FAO advierte que se han perdido un 90% de semillas agrícolas en el mundo. “Para los frutales necesitas mucho espacio para meter muchas variedades y mucho tiempo hasta que empiezan a dar frutos, entonces donde encontramos la posibilidad de cultivar muchas variedades en un espacio pequeño y poderlo mostrar todos los años, era en los tomates”, explica este Ingeniero Forestal y Agente Medioambiental.

“Hay una zona importante en el pueblo que la custodia Eduardo, junto con su familia y algún compañero o compañera”, detalla Belén. Se trata del **antiguo ‘huerto del cura’**, una zona abandonada que El Prao de Luyas rehabilitó para empezar a dar vida a este proyecto. “Empezamos con el primer invernadero, tipo túnel, que hicimos con unos arillos de los camiones para poner la lona y

plantamos la primera colección de tomates”, rememora Perote. “Cada año fue creciendo. Al hacer las ferias, al ir teniendo más variedades, se iban acercando más coleccionistas o gente que tenía los tomates de sus abuelos y nos iban pasando tomates”, cuenta. **“Quince años después, tenemos como 1.150 variedades”, detalla.**

Así, a medida que el volumen de tomates se fue multiplicando, la **feria agroforestal** que venía realizando este colectivo en verano, se pasó a septiembre. “En la feria, la gente presenta sus tomates; también hay una exposición, de modo que algún año se han expuesto hasta 900; **se hacen catas, talleres culinarios alrededor del tomate con estrellas Michelin**, etc”, enumera, a lo que se suman variedades también de pimiento, manzana o pera, aprovechando la cosecha.

Igualmente, se realiza otra jornada de biodiversidad, “puesto que para poder tener todas esas variedades de tomates hay que hacer la misma cantidad de semilleros”. “Así, del excedente de planta, hemos creado esa feria, que ya son **13 ediciones, en la que se reparten tomateras** de todas esas variedades, con alta participación”, completa.



## Los árboles: una reforestación de récord

*Precisamente, en una labor continuista para potenciar la biodiversidad de la zona, respetando al mismo tiempo la naturaleza autóctona, se empezó, casi de forma simbólica, a plantar árboles por los alrededores, para ahora ser el pueblo que más árboles planta en España.*

“En principio no era por conseguir un récord, era por ir haciendo algo que se veía que era muy interesante, que era muy positivo y que atraía a la gente”, cuenta Belén. “Luego se ha visto que va a ser en el futuro muy importante lo que se está haciendo aquí”, agrega. **Un proyecto a largo plazo que comenzó hace una década con plantaciones cuatro o cinco veces al año.** “Ahora plantamos todos los fines de semana y entre semana muchos

días”, cuenta Eduardo. Esto ha sido posible también gracias a un momento en el que la asociación ha dispuesto de más fondos. “Gran parte de esos fondos los dedicamos a contratar una máquina con el maquinista durante dos semanas para hacer hoyos en parcelas del monte público y también de particulares que nos dejan”, explica Perote. “Gracias a esto se puede colocar mucha planta en poco tiempo y que el éxito también

sea muy alto”, apostilla. El respeto al ecosistema se tiene muy cuenta por parte de este colectivo que, principalmente, **planta especies autóctonas de encina y roble y también muchos frutales**, “por recuperar el pasado frutícola del pueblo”. “También plantamos bastante matorral de plantas melíferas para potenciar las abejas, sobre todo romero, del que plantaremos al año 700-800, ya que va muy bien en terrenos de laderas pedregosas, empinadas o casi desérticas”, argumenta. A este punto, sumando en los últimos 15 años y contando **este año que va a ser el más prolífico con 6.000 nuevas unidades, se superará la cifra de 51.000 árboles.**

Y, por su puesto, tal y como completa Belén Verdugo, también “se organizan jornadas para la poda, para los injertos y otras veces en verano se hacen otras jornadas para recoger las frutas”.

## Reserva de mariposas... y anfibios

*En la misma línea, en una zona húmeda del pueblo, donde se encontraban unas antiguas fuentes totalmente abandonadas, El Prao de Luyas vio la oportunidad de desarrollar otra iniciativa natural. “Ahí hemos sido capaces de atraer una inversión de unos 10.000 euros con varios proyectos, uno de ellos fue la reserva de mariposas”, explica Eduardo. Algo que ya partía de la observación de que en la zona había una interesante población de lepidópteros. Se restauraron las fuentes y se crearon tres charcas naturales, “algo que también ha servido para recuperar la población de anfibios locales: ranas, algún tritón, algún gallipato...”*



## Casitas para pájaros

*Otra repoblación exitosa ha sido la de las aves rapaces. En medio de un problema general que hubo de plaga de topillos, “se documentó que era importante conservar o proteger a los depredadores” de estos roedores, indica Belén, así que se planteó la instalación de casitas nido. “Empezamos a ponerlas en colaboración con una asociación medioambiental que se llama Grefa. Pusimos unas 25 para mochuelo, cernícalo y lechuza. Un día fuimos a comprobar y estaba el 70% ocupadas y contabilizamos unos 30 pollos”, relata Eduardo. “Las censamos todos los años y los resultados los compartimos con el servicio Territorial de Medioambiente de Valladolid para los censos de rapaces. Ahora tenemos una tasa de ocupación en torno al 80% y sacamos unos 40 cernícalos entre pollos y huevos”, añade. Una manera muy interesante de evitar el uso de veneno en las tierras contra los topillos ya que “una familia de cernícalos, en época de cría, viene a depredar a unos 700 topillos en tres meses y las lechuzas llegan hasta 900”.*

## Colmenares

*En paralelo, hace ocho o diez años se decidió rehabilitar las colmenas, porque era un elemento importante para recuperar los frutales, para la polinización. “De no haber ningún colmenar, ahora hay tres que son de tres miembros de la asociación”, cuenta Eduardo. En la feria del tomate, que es a finales de septiembre, coincide con la época en la que hay que catar las colmenas por lo que uno de los talleres es el de extracción natural de la miel de forma artesanal.*



## Y casas para personas

*Revitalizar la vida en los pueblos, no se hace solo con plantas y animales, hace falta más gente para que el mundo rural no muera de despoblación.*



Por eso, dentro de los proyectos más llamativos está el de **compra y rehabilitación de viviendas para alquiler social** que ya ha conseguido atraer a una familia a Piñel de Abajo. “Se dio la necesidad de tener espacios para que gente que quisiera venir al pueblo pudiera disponer de casas”, cuenta Belén. “Fue como una aventura un poco romántica con la propia mano de obra muy voluntaria y que se va haciendo con mucha ilusión”, reconoce.

Todo empezó, según indica Eduardo, en 2020 “hicimos una campaña para comprar la primera casa”. “En la asociación teníamos como 1.000 euros. La casa estaba para entrar a vivir y costaba 17.500 euros así que hicimos un sondeo para ver quién estaría dispuesto a comprarla y en un mes vimos que había como unas 20 personas. A los 15 días sacamos la campaña, con una aportación mínima de 300 euros y hacerse socio, que son 12 euros al año, y en un mes juntamos 20.000 euros de 37 personas distintas. A los 15 días ya había una familia de cinco personas viviendo en ella”, relata. “Luego hemos tardado 18 meses en devolver el dinero y ya está la casa pagada. El alquiler son 160 euros al mes y ahora eso son ingresos para la asociación para financiar más proyectos”, dice.

Tras una primera aventura, llegó la segunda, una que requiere más trabajo e ilusión. “Hace dos años compramos otras dos, que están en peor estado y necesitan mucha reparación, así que el precio fue casi simbólico”, cuenta Eduardo. **Dos viejas casas de adobe que van arreglando poco a poco con ánimo de seguir atrayendo, en un futuro, más familias al pueblo.** “Ahora la gente se ha enterado de lo de las casas y nos llama para darnos los muebles que ya no usan, así que hemos comprado los pajaes que están contiguos para meter esos muebles. Con el tiempo, en uno de esos pajaes lo que queremos hacer es un horno comunitario”, explica.



## Un pueblo lleno de arte

*A la par que se recupera la fauna y flora natural y se atrae población al pueblo, se busca dar a las calles un aspecto rejuvenecido, sin perder la esencia rural.*

Gracias al **festival de arte anual**, Piñel de Abajo se ha convertido en una pequeña galería al aire libre. De hecho, en la actualidad, hay **15 murales, 14 de ellos promovidos por esta asociación realizados por el artista Manuel Frías**. Otra de las iniciativas fijas de este festival es la de las esculturas de madera, realizadas a motosierra con un escultor de Villabáñez llamado Vicente Ávila. Además, se hace un concurso de microrrelatos, a veces se visualizan cortometrajes...

...y se hacen **ferias de lechazo, de la cereza, de la fruticultura, se hacen talleres**, charlas y todo lo que sirva para revivir ese pedacito de una España vaciada agonizante hasta la que, de momento, solo llegan carreteras con muchas letras.



# Apicultura, una explotación ganadera con gran potencial en el medio rural

TEXTO: TERESA SANTOS

*El ingeniero técnico agrícola Francisco Alonso es un ejemplo de emprendimiento en el medio rural. Siempre buscarse la vida en el pueblo y apostó por regresar al lugar en el que se crio. Hoy mantiene 200 colmenas en la comarca zamorana de La Carballeda y está al frente, como secretario técnico, de Apis Durii, la Unión Profesional de Apicultores de Zamora que reúne a 240 propietarios con 25.000 colmenas y es la asociación apícola más numerosa de Castilla y León.*

**S**i algo tenía claro Francisco Alonso, ingeniero técnico agrícola que mantiene un **emprendimiento apícola en la comarca de La Carballeda**, es que no quería ser funcionario. Quería buscarse la vida en el medio rural y apostó por regresar a Mombuey, el pueblo zamorano en el que se crio tras haber nacido en Zamora capital, donde estudió en la Escuela Politécnica Superior perteneciente a la Universidad de



**FRANCISCO ALONSO ES SECRETARIO TÉCNICO** de la Unión profesional de Apicultores de Zamora, Apis Durii.



Salamanca. Eso, tras la etapa en el instituto de Educación Secundaria de Muga de Sayago que califica como "el mejor instituto de Zamora". Especializado en Industrias Agrarias y Alimentarias, montó un pequeño estudio de ingeniería en el que ha hecho "de todo": Desde gestión de subvenciones y memorias de explotaciones hasta proyectos de naves ganaderas o industriales.

La apicultura comenzó a coger fuerza en su vida coincidiendo con el "boom" de las instalaciones de colmenas. Francisco Alonso empezó en 2013 con 10 colmenas que, a día de hoy, ha multiplicado por 20. "Mi familia había tenido pero lo había dejado, mis padres las quitaron cuando era pequeño". Así que tuvo que aprender por el camino para saber qué colmenas poner, qué hacer y qué no. Un camino en el que **surgió Apis Durii, la Unión Profesional de Apicultores de Zamora**. "Porque en la unión reside



**FRANCISCO ALONSO ES INGENIERO TÉCNICO AGRÍCOLA ESPECIALIZADO EN INDUSTRIAS AGRARIAS Y ALIMENTARIAS.** Empezó en 2013 con 10 colmenas, hoy mantiene 200 en la comarca zamorana de La Carballeda.

la fuerza”, y con el fin de mejorar las condiciones de sus asociados “en un mercado cada vez más competitivo y con un mayor número de problemáticas”, como se resalta en la página web de la asociación.

“Fuimos afortunados al coincidir un grupo de amigos que hoy forman la junta directiva”, comenta Francisco Alonso, secretario técnico de Apis Durii, agrupación que nació en 2017. Hoy está formada por 240 apicultores con unas 25.000 colmenas. Es la primera asociación apícola en Castilla y León, al menos en lo que a esos datos cuantitativos se refiere, y **tiene presencia no sólo en Zamora**, donde la inmensa mayoría de profesionales y envasadores de miel están asociados, **también en Valladolid, Salamanca, León, Ávila** y, fuera de las fronteras de la Comunidad, en **Ourense**.

La asociación permite **facilitar**

**a sus socios el envasado y etiquetado** de sus propias marcas además de asesoramiento sobre la comercialización de la miel. Cuenta en la actualidad con medio centenar de firmas y tiene las puertas abiertas a quienes sean profesionales. Y aquí, el apicultor matiza que, si bien se considera profesional a quien tenga más de 150 colmenas, entienden que es aquel que trabaja de forma profesional, tenga dos o 1.200 enjambres.

“Hay gente que tiene muchas colmenas y no son profesionales, que desconocen los manejos de la apicultura y a lo que aspiran es a cobrar subvenciones”, se lamenta. Francisco Alonso diferencia, además, entre **los trashumantes y los estantes**, los que buscan floraciones en distintos lugares y los que tienen las colmenas fijas. Y explica que los trashumantes, no todos, los que solo están interesados en cobrar subvenciones, hacen “daño” si tienen

problemas de infestación porque pueden afectar a las colmenas estantes del paraje en que se encuentren.

“A veces no respetan las distancias que marca la ley con respecto a los colmenares estantes, que son los de los apicultores locales. Vienen con colmenares muy grandes, de 200 colmenas cuando los locales es raro que pasen de las 100, y muchas veces nos las ponen a 400 metros cuando la distancia es de un kilómetro o hasta dos, dependiendo del número de colmenas. Muchas veces no se respetan esas distancias y se genera **competencia por la comida**, por el néctar y por el polen de las flores, que son limitadas aunque a veces se piense lo contrario”.

Cada **colmena** puede tener **50.000 abejas** y si hay demasiados enjambres “la cantidad de cientos de miles de flores que visitan cada día es enorme”. “Si no se respetan las distancias que marca la ley, la cabaña ganadera se sobrepasa y al final no hay producción ni para unos ni para otros”. “La ventaja que tiene esta gente es que tienen grandes subvenciones y gracias a eso no necesitan sacar la misma miel que nosotros y, si encima, son colmenares que vienen con tratamientos defectuosos resulta que, al estar tan cerca unas abejas de otras, puede haber contaminación y mayor riesgo de enfermedades”.

## Una salida profesional

**La explotación apícola tiene la ventaja de ser la ganadería que “mejor permite conciliar la vida familiar y laboral”. Permite una mayor flexibilidad a la hora de organizarse. “Otras explotaciones son más esclavas”.**

La apicultura **tiene salida profesional en el medio rural**, como confirma el ejemplo de este apicultor, si bien se acusa en la actualidad una “situación complicada”. “Llevamos unos años malos, manteniendo el precio, no podemos comercializar la miel como nos gustaría, esperemos se solucione”, comenta mientras alude a la **“competencia desleal” de producción extranjera a precios bajos**. Y explica que la cantidad de bajas por la mortandad de las abejas, el 30% del censo, está detrás del encarecimiento de la miel. “Las producciones son cada vez más bajas, si hace 50 años no era difícil sacar 50 kilos de miel por colmena, ahora es complicado producir 15, y el precio tiene que subir”.

El medio rural puede ofrecer “muchas posibilidades de trabajo”, confía este apicultor. Quizá “no en todas las comarcas pero es cierto que la mía mantiene población, entre la que pierde y la gente joven”. Entre los **apicultores**, una parte importante, un **25%**, se corresponde

con **gente que regresó a la vida en el pueblo**.

Alonso defiende con vehemencia el medio rural. **“Hay personas que han dejado la gran ciudad para teletrabajar y son las más felices del mundo**, se han quitado una hora de ida y otra de vuelta al trabajo, con lo que se pierde casi un mes al año en trasladarse... Ese es un tiempo perdido, cuando en el pueblo vas a buscar leña o dar de comer a las gallinas... Vivir en un pueblo no hace a la persona estar menos preparada. Hay un problema grande de mentalidad. Hay gente que se llena de orgullo con que su nieto esté trabajando en Madrid aunque no tenga tiempo ni de ir al cine y gaste cada día dos horas en ir y venir para llegar a casa y meterse en la cama”. En los pueblos “hay trabajo pero falta población”. La ganancia económica puede no ser igual que en una gran ciudad, pero tampoco se gasta tanto. **“El que vive en el medio rural piensa en ser feliz, no en hacer negocio**, apuesta por su felicidad”.

### LA EXPLOTACIÓN APÍCOLA

tiene la ventaja de ser la ganadería que “mejor permite conciliar la vida familiar y laboral”



### APIS DURII ESTÁ A LA ESPERA DE LOGRAR LA MARCA DE GARANTÍA MIEL DE ZAMORA.

Un marchio que supondrá un reconocimiento a nivel nacional. “La calidad ya es altísima, lo que nos permitirá la contraetiqueta es comercializarla mejor”.



@diputaciondezamora

## Feria Meliza

**LA ASOCIACIÓN DE APICULTORES ORGANIZÓ RECIENTEMENTE LA QUINTA EDICIÓN DE LA FERIA MELIZA**, con el apoyo

de la Diputación Provincial, y persigue ahora una mayor internacionalización de este evento para “poner Zamora en el mapa, en beneficio de todos”.



@diputaciondezamora

**EL PRESIDENTE DE LA DIPUTACIÓN PROVINCIAL, JAVIER FAÚNDEZ JUNTO A FRANCISCO ALONSO**,

secretario técnico de la asociación de apicultores Apis Durii, durante la celebración de la última edición de la feria de la miel Meliza en Zamora.





MANTENIMIENTO

LOGÍSTICA

JARDINERIA

SERVICIOS AUXILIARES

GESTIÓN RESIDUOS

LIMPIEZA



Descubra más sobre nosotros

**Generamos**  
espacios agradables,  
saludables y seguros



[www.onet.es](http://www.onet.es)

*La Diputación de Valladolid ha tejido una red de establecimientos en poblaciones de menos de 300 habitantes para garantizar el suministro de productos de primera necesidad y ayudar a fijar población*

# Comercios rurales mínimos



*Un pueblo sin bar es un pueblo sin vida. Un pueblo sin una tienda de ultramarinos tiene un problema. Sus habitantes deberán desplazarse a otras localidades para realizar sus compras diarias o, en el mejor de los casos, esperar a que tenderos ambulantes lleguen a estas pequeñas poblaciones, lo cual no sucede todos los días.*

## Una iniciativa para facilitar la vida en los pueblos de Valladolid

TEXTO: JOSÉ ÁNGEL GALLEGO

**E**s por eso que, desde hace más de una década, la Diputación de Valladolid puso en marcha una experiencia que, a la vuelta de los años ha resultado exitosa: **su red de Comercio Rural Mínimo que ya abarca más de una veintena de poblaciones de menos de 300 habitantes.** El primero de ellos fue Cuenca de Campos. Allí en 2011 se establecía una pequeña tienda de ultramarinos como un servicio esencial para abastecer a sus vecinos de productos de primera necesidad.

Más tarde llegaron Pedrosa del Rey (2013), San Miguel del Pino (2013), Nueva Villa de las Torres (2017), Villanueva de los Infantes (2017), Santa Eufemia del Arroyo (2018), Trigueros del Valle (2018), Velascálvaro (2018), Ventosa de la Cuesta (2018), Villalbarba (2018), Castrillo Tejeriego (2019), Aldea de San Miguel (2021), Corcos (2021), Fombellida (2021), Valbuena de Duero (2021) y Quintanilla de Arriba (2022). Actualmente se trabaja en la apertura de otras siete tiendas: Bobadilla del Campo, Cogeces del Monte, Langayo, Melgar

de Arriba, Palazuelo de Vedija, San Pablo de la Moraleja, Villacarralón y Villaco. En algunas ocasiones, algunos de estos comercios han cerrado sus puertas y han vuelto a abrir con nuevas encargados.

Desde Diputación de Valladolid se insiste en que es **un proyecto con un doble objetivo:** Por una parte garantizar a los vecinos de las poblaciones más pequeñas de la provincia el abastecimiento de primera necesidad, pero a la vez es una buena forma de fijar población. Además los emprendedores que toman las riendas de estos pequeños negocios a menudo son familias que llegan (o regresan) al pueblo en busca de una nueva vida.





**El presidente de la Diputación de Valladolid visita el comercio de Ventosa**

*La institución provincial, consciente del problema de la despoblación y de lo difícil que es a veces vivir en un pueblo con escasez de servicios, ha puesto en este plan todo su apoyo con diferentes líneas de ayuda.*

## Incentivos para las nuevas aperturas

Desde de 2017 se “apuesta por promover de una forma más intensa la apertura de nuevos centros mediante la convocatoria de una **línea económica por importe de 30.000 euros dirigidas a ayuntamientos de 300 habitantes** para incentivar la apertura de nuevos establecimientos contribuyendo a los gastos de inversión en acondicionamiento (hasta el 90% y un máximo de 10.000 euros)”

Asimismo, en esta estrategia se busca una **mejora en la productividad que permite la disminución de costes** gracias “a optimización de recursos por medio de la entrega directa del proveedor en el establecimiento, con rutas y fechas marcadas de antemano, además del fomento de las nuevas tecnologías de la información y la comunicación y nuevos programas de gestión

y desarrollo de la actividad empresarial”.

Cuando una población que cumple las condiciones lo solicita, **Sodeva** se pone manos a la obra: se encarga de **coordinar el proyecto y ayuda al acondicionamiento de los locales, además de mobiliario y material ofimático**. Por su parte, los ayuntamientos interesados tienen que aportar el local donde se ubica la tienda y corren con los gastos mensuales de agua, luz e Internet. Asimismo se encargarán de la selección del personal que pueda ocuparse del nuevo e indispensable servicio en el que los habitantes pueden encontrar desde una botella de leche a un paquete de pan de molde. Algo que para el resto de los mortales está a tiro de supermercado, pero que para los habitantes de un pueblo sin tienda son artículos casi de lujo.

## LÍNEA ECONÓMICA

Desde 2017 se convoca una línea económica por importe de 30.000 euros dirigidas a ayuntamientos de 300 habitantes para incentivar la apertura de nuevos establecimientos contribuyendo a los gastos de inversión en acondicionamiento (hasta el 90% y un máximo de 10.000 euros).



## FIJAR POBLACIÓN

Desde Diputación de Valladolid se insiste en que es un proyecto con un doble objetivo: Por una parte garantizar a los vecinos de las poblaciones más pequeñas de la provincia el abastecimiento de primera necesidad, pero a la vez es una buena forma de fijar población.



## Un cajero 'con ruedas' para ofrecer servicio a 175 pueblos

**La Diputación de Valladolid ha puesto en marcha un proyecto pionero en España que recorre en 20 rutas las localidades que no disponen de entidades financieras**

Sacar dinero en efectivo de un cajero móvil es un gesto tan cotidiano y tan sencillo que hasta hace poco más de un año, la mayor parte de los habitantes de 175 poblaciones de Valladolid no podían hacer en sus localidades o tenían que trasladarse hasta pueblos más grandes o la propia capital. Conscientes de la problemática y después de que muchas entidades financieras estén retirando este servicio de pequeñas poblaciones vallisoletanas, **la Diputación de Valladolid inauguró en febrero de 2023 el servicio de cajero móvil.**

Para el presidente de la institución provincial, Conrado Íscar, este es "uno de los grandes proyectos del mandato que tiene como objetivo intentar **ayudar a paliar los problemas de exclusión financiera que sufren casi 34.000 personas de la provincia**". Se trata de un "programa pionero en España" que ya ha recibido el interés de otras diputaciones de la Comunidad o incluso desde Cataluña o Cantabria.

El servicio beneficia **33.817 personas censadas en 175 municipios de la provincia** que no disponen en la actualidad de oficina bancaria. De ellos, 87 tienen menos de 125 habitantes, y recibirán la visita del Cajero Móvil una vez al mes, mientras que los 88 municipios que cuentan con más de 125 habitantes



Foto: EFE

censados recibirán dos visitas mensuales.

Para ello, se han diseñado **un total de 20 rutas que incluyen a todos los municipios**. El cajero móvil parte de Valladolid a las nueve de la mañana y no interrumpe el servicio a mediodía, con el propósito de ofrecer a los vecinos horarios más accesibles.

El cajero móvil permitirá disponer de dinero en efectivo a través de cualquier tarjeta de débito, crédito o prepago de cualquier entidad



**Algunas entidades financieras han querido arrimar el hombro a este proyecto** suprimiendo el cobro de sus comisiones en los cajeros móviles

bancaria, así como del teléfono móvil mediante el uso de tecnología NFC. También permitirá la consulta de últimos movimientos, la consulta de saldo, el cambio de PIN de seguridad y la recarga de tarjetas prepago. Por el contrario, no permitirá el uso de cartillas de ahorro.

**Algunas entidades financieras que operan en la provincia han querido arrimar el hombro a este novedoso proyecto** y dos de ellas han decidido suprimir el cobro de sus comisiones a sus clientes por las disposiciones en efectivo en el cajero móvil de la Diputación de Valladolid.

La primera entidad en tomar esa decisión fue **Cajamar**, que decidió retirar las comisiones en las dos primeras disposiciones en efectivo superiores a 50 euros. Por su parte, **Caja Rural de Zamora** ha decidido suprimir el cobro de comisiones a sus clientes en todas las operaciones que realicen en el Cajero Móvil, sin límite de disposiciones ni de cantidad. Es un paso más para que la vida en los pueblos sea más amable y no se convierta cada día en un ejercicio de supervivencia.



# RELEVO GENERACIONAL

## ***Una segunda oportunidad para los negocios del medio rural***

*La Diputación de Salamanca ha puesto en marcha una iniciativa para poner en contacto a emprendedores que quieran asentarse en los municipios de la provincia con negocios consolidados que vayan a cerrar sus puertas por falta de continuidad*

Texto: : Isabel Andrés  
FOTOS: Diputación de Salamanca



**B**ares, restaurantes, explotaciones agrícolas y ganaderas, hostales, queserías, peluquerías, estancos, fábricas de embutidos, viveros, ferreterías, bazares, carnicerías o quioscos son algunos de los negocios que próximamente cerrarán sus puertas en los municipios de la provincia. Puestos de trabajo que pueden perderse, pero también oportunidades para todos aquellos que buscan un empleo o segundas oportunidades en el medio rural.

## 70% DE LAS PEQUEÑAS EMPRESAS

Según datos del Ministerio de Industria, Comercio y Turismo el 70% de las pequeñas y medianas empresas no tienen un plan de sucesión y 3 de cada 10 empresas no consiguen sobrevivir al cambio generacional

Con el objetivo de facilitar el relevo generacional para estos negocios, muchos de ellos familiares abocados al cierre por falta de continuidad tras la jubilación de sus titulares, y poner en contacto a emprendedores y negocios, la **Diputación de Salamanca ha puesto en marcha una iniciativa que incluye la celebración de dos ferias de Relevo Generacional** con las que pretenden poner en contacto a negocios asentados en el mundo rural que vayan a cerrar con emprendedores que quieren poner en marcha una iniciativa empresarial.

Los municipios elegidos para estas ferias, que se celebran durante el mes de abril, han sido **La Alberca y Villamayor**. Allí se creará un espacio en el que impulsar la continuidad y recuperación de negocios que actualmente estén inactivos o próximos a cesar en su actividad mediante el traspaso de su titularidad a personas interesadas en coger el testigo. Para ello, en cada una de las citas se organiza **una ronda pública en la que los propietarios de negocios en fase de traspaso o extinción presentarán las características físicas y técnicas del negocio**, su volumen, facturación, cartera de clientes consolidada, modelo de cesión, venta, alquiler o traspaso del negocio y oferta de acompañamiento y tutorización por el antiguo propietario. Posteriormente, se celebrará una ronda de contactos breves entre propietarios e interesados para un primer encuentro personal.

Además, **habrá un seminario, impartido por emprendedores y especialistas, que muestren nuevas tendencias en la concepción y gestión de negocios en el ámbito rural de la provincia charra**; la difusión y promoción de nuevas prácticas innovadoras con resultados satisfactorios demostrados en áreas rurales de otras provincias; nuevas oportunidades de negocio en el ámbito rural; y ofrecer funciones de acompañamiento en la gestión del negocio cuando se decida a tomar el relevo del mismo.

Esta iniciativa, **financiada con los fondos contra la despoblación del Ministerio para la Transición Ecológica y el Reto Demográfico de España**, pretende dar continuidad a los negocios rurales, mantener puestos de trabajo en los municipios y ofrecer oportunidades de asentamiento para luchar contra la despoblación.



## SIN PLAN DE SUCESIÓN

**SEGÚN DATOS DEL MINISTERIO DE INDUSTRIA, COMERCIO Y TURISMO EL 70% DE LAS PEQUEÑAS Y MEDIANAS EMPRESAS NO TIENEN UN PLAN DE SUCESIÓN y 3 de cada 10 empresas no consiguen sobrevivir al cambio generacional. Por ello, esta iniciativa busca evitar el cierre de negocios que en muchos casos son esenciales para la vida diaria de los vecinos de los municipios más despoblados.**



RESTAURANTE EN TRABANCA

## REDES SOCIALES

**ADEMÁS DE LAS DOS FERIAS, LA INICIATIVA SE COMPLETA CON LA PUESTA EN MARCHA DE LOS PERFILES NEGOCIO RURAL SALAMANCA EN FACEBOOK E INSTAGRAM**, redes sociales en las que ya se publicitan los negocios que buscan relevo y gracias a las cuales algunos de ellos ya lo han encontrado. Ejemplos de estos casos de éxito son una cafetería en San Felices de los Gallegos, un bar en Santa Marta de Tormes, un bar y restaurante en Lumbrales o una fábrica cárnica de envasado y loncheado en Alba de Tormes, entre otros.



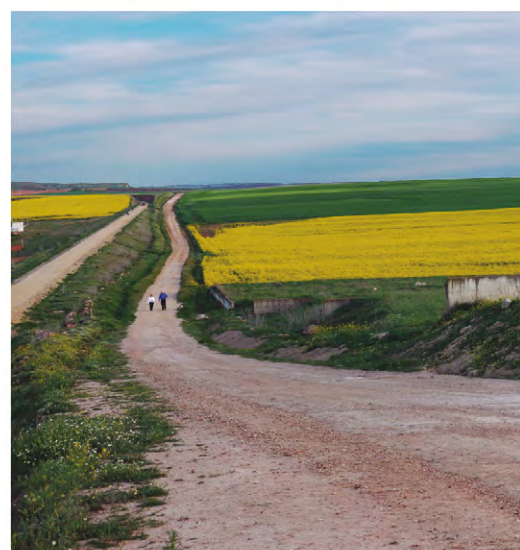
EXPLOTACIÓN DE ÁRBOLES EN SANTIBÁÑEZ DE LA SIERRA



RESTAURANTE EN EL CABACO

# CARBAJOSA DE LA SAGRADA

# Un lugar para vivir



Ayuntamiento  
Carbajosa  
de la Sagrada

[www.carbajosadelasagrada.es](http://www.carbajosadelasagrada.es)

# Ávila mira a las estrellas

*La Diputación provincial de Ávila se vuelca en el astroturismo, desde la iniciativa Estellarium 5.0, como recurso amplificador de su rica oferta natural para el crecimiento de la economía rural y la fijación de población*

**TEXTO JAVIER RUIZ-AYÚCAR DE LA VEGA  
FOTOS: DIPUTACIÓN DE ÁVILA**



**E**n un mundo en el que ya se habla de los viajes turísticos al espacio, existe otra manera de acercarse a las estrellas sin levantar los pies del suelo.

Lo saben bien en **Ávila, la provincia con mayor altura media de toda la Península Ibérica**, cuya Diputación Provincial apuesta desde hace tiempo por el **astroturismo como recurso complementario y a la**

**vez amplificador de su rica oferta de turismo rural y de naturaleza**, o lo que es lo mismo, como motor económico y elemento fijador de población en el medio rural.

“En Madrid se ven una decena de estrellas a ojo desnudo, como mucho, mientras que en Ávila pueden llegar a verse unas tres mil”, cuenta Roberto Rodríguez, coordinador del proyecto provincial Stellarium Ávila, “ya que nuestra altitud supone una menor capa de atmósfera, lo que reduce las turbulencias y ayuda a la nitidez del cielo”.

El cielo nocturno de la provincia de Ávila, y más concretamente el del Parque Regional de Gredos, presenta unas características de baja contaminación lumínica que permiten preservar su pureza garantizando su servicio como ecosistema medioambiental, cultural, educacional, científico y socioeconómico.

Fue en el **año 2020** cuando el **Parque Regional de Gredos obtenía el certificado de Reserva Starlight otorgado por la Fundación Starlight**, convirtiéndose así en la primera zona de Castilla y León en plasmar su compromiso con la protección del cielo nocturno, la difusión cultural de la astronomía y el desarrollo económico sostenible local a través del astroturismo.

La provincia de Ávila, que partió **en 2017 del proyecto europeo Night Light y ya había conseguido en 2013 la certificación como Destino Turístico Starlight para la Sierra de Gredos Norte**, sumaba así un nuevo éxito a su apuesta por el cielo oscuro, apuesta que ha ido subiendo en los últimos años para convertirse en el referente del astroturismo en el centro de la Península Ibérica con el lanzamiento de un órdago llamado Stellarium Ávila.

## Stellarium Ávila

*Stellarium Ávila es la marca colectiva de astroturismo promovida por la Diputación Provincial de Ávila para englobar todas las actividades, promoción y desarrollo del astroturismo en las comarcas abulenses, así como para la protección del cielo oscuro y la biodiversidad reduciendo la contaminación lumínica.*

*Esta marca colectiva, que nació con proyección nacional e internacional, engloba no sólo el entorno del **Parque Regional de la Sierra de Gredos y el Parque Natural del Valle Iruelas**, si no a **los 247 municipios que integran la provincia de Ávila**, 24 de los cuales, los pertenecientes a la comarca Alberche-Pinares, obtuvieron también la certificación de Destino Turístico Starlight en 2023.*

*El proyecto se concreta en la iniciativa **'Stellarium 5.0'**, acotada en número por las cinco comarcas abulenses, los cinco elementos en los que creían los celtas y los vettones -antiguos pobladores de la provincia-, y las cinco constelaciones circunpolares, visibles durante todo el año, y se construye desde los pilares de la profesionalización, la educación y la concienciación.*

*“No todos los cielos son iguales y aquí tenemos unas condiciones naturales que otros sitios no tienen”, explica Roberto Rodríguez, quien sin embargo subraya que “para pasar de recurso a producto turístico se necesita profesionalizar el sector”. En ese empeño la Diputación de Ávila ha ido de la mano con la con la Fundación Starlight, entidad creada por el Instituto de Astrofísica de Canarias y avalada por la UNESCO y la Organización Mundial del Turismo, y ha realizado ya **tres cursos de Monitor Starlight, el más intensivo en conocimientos y destinado a personas que van a dedicarse profesionalmente a ello**, que están dando sus frutos en forma de creación de empresas astroturísticas.*

*Además en 2023 se inició una formación de dinamizadores astroturísticos en toda la provincia que, bajo la denominación de **Skylab**, contó con la colaboración de la Fundación Ávila y el Grupo de Observadores Astronómicos de Ávila (GOAA) para formar a propietarios de alojamientos, restaurantes, guías de naturaleza, monitores de tiempo libre... que pudieron adquirir unos conocimientos básicos para ser prescriptores y, a su vez, contratar una empresa u ofrecer sus servicios en sus negocios. El éxito fue tal que ya está programada una segunda edición para este 2024.*

## Formación en astroturismo

*Desde el Gobierno provincial han sabido ver que un componente básico para el desarrollo del astroturismo como recurso es la educación, que han canalizado en tres vías: centros educativos, educadores ambientales y recursos endógenos de la propia Diputación.*

Así, se llega a los centros educativos por medio de un convenio con la Dirección Provincial de Educación que ofrece a los 93 centros educativos de la provincia **charlas sobre cielo oscuro y astroturismo**. “Esos chavales de 15 y 16 años serán decisores dentro de unos años, y queremos sembrar”, precisa Rodríguez.

En segundo lugar también se ha dirigido la formación a los **educadores ambientales de las tres Casas del Parque de la provincia, situadas en Hoyos del Espino, Guisando y el Valle de Iruelas**, y por las que pasan muchos centros escolares y visitantes privados. En estas instalaciones, donde hay instalados fotómetros que miden todos los días la calidad del cielo nocturno, se ha incorporado el astroturismo a su oferta y se combina con senderismo, rutas micológicas o ecuestres o degustaciones gastronómicas.

En tercer lugar se ha inaugurado recientemente un **taller de estrellas en Naturávil**, el mayor centro provincial de ocio, por el que van a pasar en todo el año unos 1.000

niños de secundaria del entorno rural de la provincia.

“Es importante que haya una coherencia entre lo que están haciendo los adultos, como la construcción de miradores o el cambio de luminarias, y la actividad de los niños de esos entornos. Se les inculca una **formación básica sobre el porqué hay que mantener el cielo con esa oscuridad necesaria**, y hacen un taller creativo. Es una educación integral y transversal intentando llegar a todos los tramos de población”, manifiesta el coordinador de Stellarium Ávila.

“Hacerlo bien, que no haya intrusismo y que la persona que haga una observación sea una persona formada, un profesional” son requisitos básicos para el correcto desarrollo de un nicho de crecimiento económico que también necesita un soporte físico como son los cerca de **medio centenar de miradores estelares instalados en las zonas de Gredos, Alberche-Pinares, Valle del Tiétar, La Moraña y Valle Amblés**, o el que será el centro neurálgico del astroturismo en la provincia de Ávila, el Stellarium Center.



**VÍA LÁCTEA DESDE LA LAGUNA GRANDE DE GREDOS.** En el año 2020 el Parque Regional de Gredos obtenía el certificado de Reserva Starlight otorgado por la Fundación Starlight, convirtiéndose así en la primera zona de Castilla y León en plasmar su compromiso con la protección del cielo nocturno





## Stellarium Center

Lo más importante para el desarrollo astroturístico de Ávila en los próximos años será una infraestructura permanente que, bajo la denominación de Stellarium Center, albergará un centro de interpretación del astroturismo, "icónico y emblemático, que esperamos que sea una referencia en el centro de la península".

Estará **ubicado en la finca El Colmenar, en el entorno del Puerto del Pico**, y ya está en marcha la redacción del proyecto básico y de ejecución tras la realización de un concurso de ideas al que se presentaron once empresas para la creación de un edificio sostenible, integrado paisajísticamente y que no deje huella de emisiones de efecto invernadero.

Aún le queda mucho camino pero ya se sabe que tendrá cinco salas, entre ellas un planetario y una sala destinada a poner en valor la necesidad de conservar el entorno, que será un ejemplo de edificio sostenible energéticamente y de no contaminación lumínica y que buscará ser "una referencia en el centro de la península que haga que merezca aun más la pena pasar unos días en la provincia de Ávila".

De allí partirá también una **exposición de astrofotografía que recorrerá los municipios de la provincia de forma gratuita** "para que la población local sea conocedora del recurso que tenemos, porque estamos convencidos de la importancia de la involucración de la población local. No se trata solo de la sostenibilidad medioambiental sino también de la económica y la sociocultural".



## Contaminación lumínica

La clave de la potencialidad astroturística de Ávila está en su escasa contaminación lumínica. Y es que a pesar de la cercanía de la provincia abulense con Madrid, la sierra de Gredos se constituye en una magnífica barrera natural para el apantallamiento de la excesiva luminiscencia de la capital.

Sin embargo Roberto Rodríguez apunta que su experiencia en iniciativas como el proyecto europeo Night Light en 2017 les ha enseñado que "la base, los cimientos, es trabajar la contaminación lumínica, que es la clave que nos diferencia de otros destinos".

Está demostrado científicamente que **cada año la contaminación lumínica se incrementa en un 2% a nivel mundial** y "para que el astroturismo deje riqueza, contribuya a la economía rural y a fijar población en los entornos rurales, necesitamos que se trabaje la contaminación lumínica. Si no hacemos nada, en unos años se habrá acabado el astroturismo".

Para evitarlo desde la Diputación de Ávila se puso en marcha un trabajo que es principalmente de sensibilización. "Se informa sobre lo que es, en qué consiste y qué riesgos conlleva, porque un riesgo es que perdamos el astroturismo, pero el más importante es que afecta a la biodiversidad. Está demostrado científicamente que un 10% de las aves migratorias, que vienen de latitudes como los países nórdicos, -en Ávila hay unas 200 de las 300 especies de aves que hay en la península ibérica y gran parte de ellas son aves migratorias- perecen atrapadas por la contaminación lumínica de determinados lugares por los que atraviesan".

Además muchas de las aves autóctonas de Ávila tienen su mayor rango de actividad en horario nocturno, y una excesiva contaminación lumínica no les permite desarrollarla. También está demostrado científicamente que **los polinizadores están afectados por la contaminación lumínica y se pueden reducir las cosechas hasta un 30%**.

Por luchar contra esta adversidad se hacen campañas de sensibilización, se emitió una guía de recomendaciones que se hizo llegar a los 247 municipios, jornadas para alcaldes en cada comarca de la provincia, y además la Diputación de Ávila presta un servicio a los municipios en el cual pone a su disposición un **modelo de ordenanza municipal de alumbrado público que ayuda a controlar y reducir la contaminación lumínica** para que ellos lo adapten a sus necesidades y lo incorporen a sus ordenanzas municipales.

Cada vez más conscientes de lo que se juegan, los propios municipios se dirigen a la Diputación de manera individualizada buscando asesoramiento en la materia. "Está calando en la población y es gratificante ver cómo nos llaman y nos dicen que tienen en cuenta lo que les explicamos y lo agradecen".

## Perspectiva de futuro

La provincia de Ávila se está haciendo un lugar en el mundo del astroturismo en España, un recurso que desestacionaliza el turismo -se ve mejor el cielo en invierno que en verano- y que contribuye a aumentar el ratio de pernoctaciones, al ser una actividad nocturna, y con ello la fijación de población y la economía rural.

Aunque a día de hoy el astroturismo es aun un complemento del turismo rural en la provincia, la existencia de mercados más maduros como La Palma o Chile, convertidos en lugares de atracción mundial tras 30 años dedicándose a esto en exclusiva, crean perspectivas de futuro para una provincia de Ávila que "aun es un adolescente, pero **tenemos lo que hay que tener para ser una potencia mundial del astroturismo**".



**ASOCIACIÓN ÁBREGO**  
MEDIOAMBIENTE Y DESARROLLO RURAL

# ÁBREGO

**UNA ASOCIACIÓN QUE MIRA POR EL  
FUTURO DEL MEDIO RURAL**

*En los idílicos parajes de Burgos, donde los campos dorados se extienden hasta donde alcanza la vista y los pueblos pintorescos guardan la esencia de tiempos pasados, una asociación florece con el propósito de tejer un futuro sostenible y justo para el medio rural: la Asociación Ábrego.*

**Texto: Verónica Fernández Ramos  
Fotos: Asociación ÁBREGO**



C

onstituida por personas activas y amantes de sus raíces, la Asociación Ábrego tiene como

objetivo fundamental **promover la sostenibilidad ambiental y un desarrollo social equitativo en los territorios afectados por la despoblación**. Su misión es clara: mejorar y enriquecer la vida de las personas, centrándose en los pilares fundamentales que sustentan la existencia humana.

En su visión de futuro, la Asociación Ábrego aspira a convertirse en un canal de creación, promoción y ejecución de proyectos orientados al desarrollo rural y al bienestar de las personas. Colabora activamente en la creación de oportunidades de transformación a través del fortalecimiento de capacidades, la provisión de herramientas teórico-prácticas y el empoderamiento de individuos y colectivos en la defensa de la naturaleza y el medio rural. Además, busca **fomentar un cambio de mentalidad necesario para establecer relaciones más armoniosas con el medio ambiente, la sociedad y entre las personas**.

La Asociación Ábrego se fundamenta en valores sólidos que guían todas sus acciones. El **compromiso, la cercanía, la justicia social, el decrecimiento y la unidad** son los

## OBJETIVO

**PROMOVER LA SOSTENIBILIDAD AMBIENTAL** y un **desarrollo social equitativo en los territorios afectados por la despoblación**.



## MISIÓN

**MEJORAR Y ENRIQUECER LA VIDA DE LAS PERSONAS**, centrándose en los pilares fundamentales que sustentan la existencia humana.



## VALORES

**LA ASOCIACIÓN ÁBREGO SE FUNDAMENTA EN VALORES SÓLIDOS** que guían todas sus acciones. **El compromiso, la cercanía, la justicia social, el decrecimiento y la unidad son los pilares sobre los que se construye su labor.**

pilares sobre los que se construye su labor.

Una de sus iniciativas más destacadas es la **revitalización del medio rural**. En un mundo cada vez más globalizado, donde la modernidad a menudo eclipsa las tradiciones arraigadas, la Asociación Ábrego de Burgos emerge como un faro de esperanza, devolviendo valor a los oficios y culturas propias del medio rural.

Su compromiso no solo radica en preservar estas tradiciones, sino en revitalizarlas y adaptarlas a los tiempos modernos, mostrando cómo la fusión entre la tradición y la tecnología actual puede ofrecer posibilidades infinitas para el desarrollo personal y profesional en el pueblo.

Para ello realizan **diversos programas educativos prácticos y vivenciales**, destinados a profundizar la cultura rural, como el idioma de las campanas, la música tradicional, la horticultura ecológica o la elaboración artesanal de alimentos. Desde la **bioconstrucción hasta la música popular, la horticultura ecológica y la elaboración artesanal de alimentos**, las jornadas formativas de Ábrego ofrecen una experiencia integral en comunidad durante varios días.





## Un faro de acción y compromiso con el medio rural y su entorno

*A lo largo de estos años, Ábrego se ha convertido en un faro de acción y compromiso en la protección y restauración del entorno natural, promoviendo una relación de cuidado, respeto y disfrute entre las personas y su medio ambiente.*

Buscan formas de armonía con la naturaleza y los recursos que ella nos presta. **Plantaciones, ética ambiental, consumo justo y sostenible y cursos para poner en práctica todos estos conocimientos**, son las iniciativas que se desarrollan cada año.

Con el objetivo de abordar los problemas de las comunidades rurales, Abrego actúa como agente conector

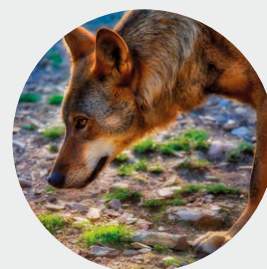
alimentando redes de contacto y generando oportunidades en el medio rural. Un ejemplo claro de ello fue el **ARTIM, un encuentro estival de una semana** en una localidad burgalesa en la que además de poner en valor todos los pilares de Ábrego se fortalecieron redes, se ayudaron a tomar iniciativas de proyectos sostenibles y se conocieron otras asociaciones con un objetivo similar.

En Ábrego actualmente hay **185 socios y tras diez años de trabajo**, dos de sus representantes Miranda Santamaría y Astrid Henmark reivindican más oportunidades en el medio rural y que "se escuche" a los pueblos no se mire al medio rural con "asistencialismo" pero si teniendo en cuenta que se necesitan más recursos.

## Proyecto 2024

### Comprender para coexistir

*Este año, Ábrego se ha marcado un objetivo y es tratar la delicada relación entre la ganadería extensiva y el lobo.*



Este año, Ábrego se ha marcado un objetivo y es tratar la **delicada relación entre la ganadería extensiva y el lobo**. Durante años la ganadería extensiva ha sido un pilar fundamental en el medio rural. De igual manera, el lobo es un animal que habita desde tiempos inmemorables nuestro territorio, por lo que el equilibrio entre ganadería y este depredador ha sido siempre un tema complicado. De esta relación tan difícil, Ábrego busca **seguir trabajando en favorecer la coexistencia para que tanto la ganadería como el lobo salgan bien parados**.

Una idea que nace en 2019 gracias a una **conexión con los Hermanos Valle, defensores de esta coexistencia que radica en el respeto y el manejo del ganado para evitar los ataques del lobo**. Abrego realizará encuentros, campañas de sensibilización con expertos en el tema para terminar haciendo un corto y un estudio sobre ello.

# Calidad y modernidad a tu servicio



Porque el bus no sólo te hace descubrir tu ciudad, también te ofrece la más alta tecnología para que tus viajes sean más cómodos, seguros y respetuosos con el medio ambiente.

Disfruta todos los días de la calidad y modernidad que sólo Salamanca de Transportes puede ofrecerte.



Buses Ecológicos

Accesibilidad

Seguridad

Comodidad

**ST** Salamanca de  
Transportes s.a.  
Autobuses Urbanos de Salamanca

**GR**  
GRUPO RUIZ

 Ayuntamiento  
de Salamanca



Tel.: 923 212 829 - [salamanca.transporte@gruporuiz.com](mailto:salamanca.transporte@gruporuiz.com)

# PROYECTO ARRAIGO

*El mundo rural ha brindado oportunidades a personas  
que buscaban un futuro fuera de la capital*



# Volver al pueblo... donde uno es feliz

*Ciudad o pueblo, ciudad o pueblo, ciudad o pueblo. Tantas y tantas veces hemos escuchado este eterno debate que, en ocasiones, puede crear incluso inseguridades a la hora de querer vivir en una ubicación o en otra. Es cierto que cada zona se puede adaptar a la forma de ser de cada uno y, sobre todo, al plan de futuro que se pretende realizar.*

ALEJANDRO DE GRADO

**A**unque la realidad quizás no es la que, en esos momentos, buscamos, lo cierto es que el mundo rural lleva consigo un abanico de oportunidades que deja a la ciudad en un '**K.O. técnico**'. Es decir, sin poder reaccionar ante la avalancha de alternativas que un pueblo necesitado de repoblación puede ofrecer. En ese proceso es en el que uno decide si lo mejor es salir o no de la ciudad y volver al pueblo está el **Proyecto Arraigo**.

Se trata de una empresa que nació de una iniciativa en Soria, donde una familia comprobó la cantidad de pueblos que estaban abandonados en la mencionada provincia y, por ello, decidieron dar un paso hacia adelante en busca de respuestas, ayudas y recursos. A partir de ese momento, pusieron en marcha iniciativas en materia de repoblación con el fin de atraer a familias "a este mundo rural tan necesitado", como asegura el director de Castilla y León del proyecto, **Antonio García**, a la revista **Más Tribuna**.

A pesar de que la **idea** es buena para repoblar los **municipios**, no es tan sencilla de **ejecutar**. De hecho, García recomienda a las **familias** que primero analicen las posibilidades que tienen para **vivir, trabajar y asentarse** en ese determinado pueblo tras confeccionar un Plan de Vida no solo para **beneficio personal**, sino también para **beneficio colectivo**. Es decir, para el municipio en cuestión. Sin embargo, eso no lo es todo porque el Proyecto Arraigo forma parte del cómo, aunque el dónde siempre esté presente.

La metodología de esta iniciativa consiste en "trabajar con municipios, comunidades, comarcas y provincias que necesitan una **repoblación**. Ver sus circunstancias, sus fortalezas y debilidades". El objetivo del proyecto, por tanto, es conocer de primera mano "cómo ayudar a que estos lugares sean más atractivos" y ponerlos en valor a la hora de que una persona pueda elegir dicha opción.



## Casos de éxito

Por ejemplo, el municipio palentino de **Paredes de Nava** o el burgalés de **Belorado** son dos casos en los que el **Proyecto Arraigo** ha dejado su huella. En el primero, más de 100 personas han llegado de la mano de los técnicos de este proyecto desde el año 2021, algo a destacar y que hay que tener en cuenta por el simple hecho de que este pueblo no es de los más grandes de la provincia.

El segundo, por su parte, fue reconocido en los **Premios a la Innovación Política en la categoría de Calidad de Vida**. Tanta es así la **implicación de Belorado** que en la pasada legislatura se creó la figura de un concejal de repoblación como es **José María García**.

Pero... ¿con la voluntad de querer ir al pueblo es suficiente? Me temo que no. El que está interesado en acudir a ese municipio también tiene que **ofrecer algo más que no sean solo sus ganas de vivir** en él, aunque ayude para tomar una decisión definitiva que Castilla y León tenga "una naturaleza espléndida, muy variada" con una gran "cantidad de recursos" como son: educación de calidad, el mejor ratio de médicos de familia, patrimonio, actividades culturales, oportunidades laborales...

Ellos saben, no obstante, que no es oro todo lo que reluce, puesto que la falta de transporte público en alguna zona dificulta poder llegar del municipio hacia la capital sin afectar, afortunadamente, a las rutas escolares. Cuando ya tienen todo este compendio de factores analizados, el Proyecto Arraigo examina, junto al interesado, **la fábrica o el negocio donde quieren trabajar/instalarse, los colegios para sus hijos, y, sobre todo, la ubicación**. Para ello, en numerosas ocasiones, cuentan con el testimonio de los vecinos o del alcalde, con el que es "fundamental" mantener un contacto. "Toda familia que venga debe tener un plan de vida", reitera García.



**LOS TÉCNICOS DEL PROYECTO ARRAIGO HACEN "TODO LO POSIBLE" PARA QUE "CUANTO ANTES" LA FAMILIA SE INTEGRE, ALGO QUE CONSIGUEN TRAS PRESTAR SUS SERVICIOS. NO OBSTANTE, ESTA INICIATIVA CONTINÚA CON SU LABOR HACIA LAS PERSONAS QUE MÁS LO NECESITAN SI HAN SOLUCIONADO CASOS ANTERIORES.**

En este sentido, el director del proyecto a nivel regional pone como ejemplo a una joven sanitaria que encontró en Castilla y León, concretamente en la provincia de Palencia, la oportunidad de su vida al poder atender a personas en situaciones difíciles, pero con un ambiente laboral "muy diferente" en comparación de donde estaba. "Ha tenido muchas ofertas y lleva ya meses trabajando en Castilla y León, donde ha formado a su familia", sentencia. Fue, de hecho, una compañera suya la que le animó para contactar con el Proyecto Arraigo, una de las iniciativas que vale la pena conocer por las alternativas que te ofrece sin saber cuál será, finalmente, el destino final de tu aventura. que son las que asumen todos los gastos, incluido el coste del folleto, lo que significa que no supone ningún coste para la administración.





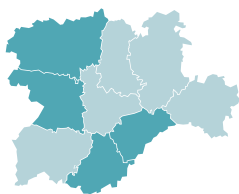


## La repoblación, presente en una concejalía

*José María García lidera un área que se dedica exclusivamente a combatir la despoblación en el municipio burgalés de Belorado.*

*La política es otro de los factores que está inmerso en repoblar los municipios, sobre todo los concejales que están inmersos en ello.*

### PROVINCIAS DE CASTILLA Y LEÓN DONDE ACTÚA EL PROYECTO



- Burgos
- Salamanca
- Soria
- Palencia
- Valladolid



Uno de los ejemplos se sitúa en la provincia de Burgos, concretamente en **Belorado**, donde el edil gallego **José María García** 'abandera' el movimiento desde... su infancia. "Mis padres emigraron a Bilbao cuando tenía tres años. Fue un choque para mí porque no entendía el idioma. Vi, con el paso de los años, cómo se llenó la zona de vecinos donde vivíamos, y es algo que no quiero que se me olvide", recuerda el concejal en declaraciones a la revista Más Tribuna. José María lleva "unas semanas dando vueltas" a esa evolución para sirva como ejemplo en Belorado, un municipio que cuenta con el atractivo de su figura destinada de manera exclusiva a la repoblación.

Fue en una manifestación en Madrid donde surgió la idea de crear un área. Acompañado por sus por sus compañeros de partido, alzó la voz en la capital de España

para hacer frente a la "España Vacía", algo que lleva presente en el día a día. "Conseguimos llenar un autobús con un grupo muy numeroso de personas procedentes de Burgos. Aquello fue el lanzamiento del movimiento que acabó creando esta Concejalía", reconoce. De hecho, destaca que ha podido captar la atención de "bastante gente" que sigue viviendo en **Belorado**.

Para poder aumentar el número de habitantes, el concejal se interesa por la situación individual de los nuevos vecinos para que se puedan adaptarse rápidamente. "En el año 2020 empezamos a tener muchas familias... unas 70 en total. Algo se está haciendo bien porque, aunque hay personas que prefieren marcharse, otras regresan al pueblo. Una de ellas se fue a Valladolid y ya me han dicho que prefieren vivir aquí", concluye entre risas.



## ***León crea el primer programa provincial de economía colaborativa en el medio rural de España***

*'Hacendera de Proyectos León Sostenible' tiene un presupuesto de 110.000 euros para desarrollar una nueva fórmula de financiación que reactive el emprendimiento en los pueblos*

TEXTO: M.T.



La Diputación de León apuesta por apoyar de forma innovadora los proyectos de emprendimiento social en el medio rural a través de la **'Hacendera de Proyectos'**.

El programa utiliza una nueva herramienta de financiación, llamada **'matchfunding'**, que **promueve la colaboración público-privada** para que pequeñas iniciativas de emprendimiento rural sostenible puedan crearse, afianzarse o crecer.

Enmarcado dentro del **sello León Sostenible** creado por la institución provincial en este mandato, se trata del primer programa de 'matchfunding' de carácter público y de ámbito provincial enfocado en promover la economía social en el medio rural de toda España.

Aunque esta herramienta de financiación ya ha demostrado su éxito en otros ámbitos, en España todavía no está muy extendida, y en el medio rural sólo se ha implementado en el Valle de Arán, aunque circunscrito exclusivamente a esa comarca leridana.

El proyecto ha entrado en fase de ejecución después de que el área de Derechos Sociales y Territorio Sostenible de la institución provincial leonesa adjudicara a la **entidad Fundación Platoniq el desarrollo de la plataforma, su gestión y la captación de financiación, por un importe de 111.925 euros.**

Cabe destacar que la Fundación Platoniq es **miembro socio de Eurocrowd**, la red europea de



crowdfunding. El plazo de ejecución es de dos años.

Dentro de este periodo, está previsto que a lo largo de este año se inicie la recepción de proyectos empresariales susceptibles de financiación para que los seleccionados puedan comenzar a funcionar de forma efectiva.

La primera condición para poder acceder esta fórmula de cofinanciación cívica es **que la iniciativa radique en un municipio de la provincia de León de menos de 20.000 habitantes**, es decir, los 208 de la provincia, salvo León, Ponferrada y San Andrés del Rabanedo.



## ¿Cómo funciona el 'matchfunding'?

**Con esta herramienta de financiación, los proyectos seleccionados llevarán a cabo campañas de financiación colectiva (en inglés, 'crowdfunding').**

Por cada euro recaudado por el proyecto, la Diputación de León doblará esa aportación, de tal manera, que **los proyectos exitosos cuenten tanto con el apoyo de ciudadanos y ciudadanas comprometidas con su propuesta, como con la del sector público.**

Se trata de una **fórmula mucho más flexible y ágil que las tradicionales subvenciones** y que, además, permite a los impulsores de los emprendimientos

validar sus ideas, hacer crecer su comunidad y clientes, y comunicar sus proyectos de forma efectiva.

Además, el programa también prevé **formación y asesoramiento** para poder llevar a cabo las campañas de financiación colectiva de forma exitosa.

Tras la referida adjudicación, que permite crear el programa de impulso 'matchfunding', la institución provincial

complementará la actuación con una nueva **línea de ayudas que aportará la mitad de la financiación necesaria** para que la iniciativa empresarial en cuestión pueda desarrollarse.

La cuantía total de esta nueva subvención no se conocerá con exactitud hasta definir el impacto del proyecto en la provincia, pero se trabaja con la previsión de **dotar a cada propuesta seleccionada con un máximo de 10.000 euros.**

**EL MATCHFUNDING ES LA FINANCIACIÓN COLECTIVA DE PROYECTOS** que, además de recibir las aportaciones ciudadanas mediante campañas de crowdfunding, reciben un apoyo económico extra por parte de una organización.

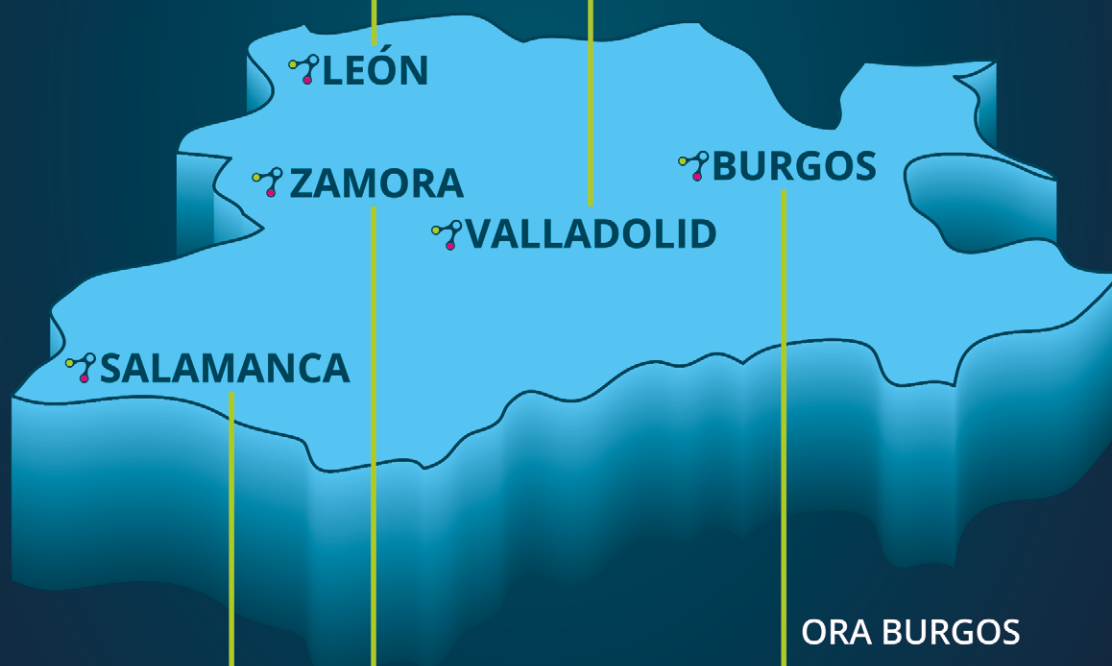


**EL CROWDFUNDING ES UNA COOPERACIÓN COLECTIVA**, llevada a cabo por personas que realizan una red para conseguir dinero u otros recursos, se suele utilizar Internet para financiar esfuerzos e iniciativas de otras personas u organizaciones".

## Liderando la **movilidad** inteligente en Castilla León

CONTROL DE ACCESOS LEÓN  
ORA Y GRUA LA BAÑEZA

ORA MEDINA DEL CAMPO  
P. HOSPITAL CLÍNICO VALLADOLID



ORA SALAMANCA  
ORA BÉJAR  
GRUA SALAMANCA  
P. HOSPITAL SALAMANCA

BENAVENTE  
INFRACCIONES

ORA BURGOS  
ORA MIRANDA DE EBRO  
GRUA DE BURGOS  
GRUA MIRANDA DE EBRO  
GRUA ARANDA DE DUERO  
DUM (distribución urbana de mercancías)

# Reconocimiento a la innovación en municipios pequeños

## OTRA FORMA DE FOMENTAR EL ESPÍRITU EMPRENDEDOR

*Los Premios Emprendedores de la Diputación de Salamanca, ya en su XIII edición, contribuyen al reconocimiento y apoyo a proyectos emprendedores por toda la geografía salmantina*

Texto: M.T.

**E**n un contexto donde el emprendimiento se erige como motor de desarrollo económico y social, el reconocimiento y apoyo a las iniciativas emprendedoras en municipios pequeños y pueblos adquiere una importancia crucial. Las dinámicas empresariales en estas comunidades no solo impulsan la creación de empleo local, sino que también fortalecen el tejido socioeconómico, promoviendo la cohesión y el arraigo comunitario.

En este sentido, las **Diputaciones Provinciales** desempeñan un papel fundamental al **impulsar y premiar la innovación y la creatividad empresarial en entornos rurales**. Estos reconocimientos no solo ponen de relieve el valor y el impacto de las



## PREMIOS EMPRENDEDORES

Los Premios Emprendedores de la Diputación de Salamanca tienen una larga trayectoria seguramente también un impacto significativo en la promoción del espíritu empresarial en la provincia.

empresas locales, sino que también incentivan la generación de nuevas ideas y proyectos en un ámbito muchas veces eclipsado por las dinámicas urbanas.

Entre esas iniciativas los **Premios Emprendedores de la Diputación de Salamanca** tienen una larga trayectoria seguramente también un impacto significativo en la promoción del espíritu empresarial en la provincia. Son muestra del compromiso continuo de la Diputación con el fomento del emprendimiento y el desarrollo económico local.

El hecho de que los premios hayan alcanzado ya trece ediciones indica **una sólida tradición que ha contribuido al reconocimiento y apoyo de numerosos proyectos emprendedores** a lo largo de los años por toda la geografía salmantina y relacionados con ámbitos bien





**CADA AÑO HAY UN RECONOCIMIENTO ESPECIAL A LA TRAYECTORIA EMPRESARIAL** que en la última edición se entregó a la pastelería La Madrileña destacando labor empresarial llevada a cabo a lo largo de casi 88 años en la provincia. El premio a la Actividad Empresarial se entregó a la 'Explotación Agro-Ganadera en Ecológico' de Eva Tocino Posado.

distintos, desde la ganadería al sector servicios pasando por la restauración, la educación, la biotecnología, la cultura, la comunicación y muchos otros.

Son unos premios que, al margen del reconocimiento por la empresa acometida, están dotados por parte de la Diputación provincial con **3.000 euros para los ganadores de las modalidades de Iniciativa Empresarial y Actividad Empresarial**, así como incluyen también dos accésits cada uno de 1.000 y 500 euros. Además cada año hay un reconocimiento especial a la **Trayectoria Empresarial** que en la última edición se entregó a la **pastelería La Madrileña** destacando labor empresarial llevada a cabo a lo largo de casi 88 años en la provincia. Con establecimientos tanto en Alba de Tormes, su lugar de origen, como en la ciudad de Salamanca, la pastelería



## ESTRATEGIA DE EMPLEO

Además de los Premios Emprendedores, el compromiso con el emprendimiento en el mundo rural se muestra a través de programas como la Estrategia de Empleo, con 3 millones de euros, para contratar y fomentar el empleo en el territorio.

emplea a cerca de 25 trabajadores y se quiso así destacar el compromiso y la valentía de Tobías Hernández y sus hijos, quienes han apostado de manera firme por generar riqueza y crear empleo en su comunidad. La Madrileña encarna a la perfección la filosofía de estos premios, al demostrar un compromiso continuo con el desarrollo económico y social de su entorno.

Los premios en sí que se entregan cada año son a la Actividad Empresarial y a la Iniciativa Empresarial y a través de las dos modalidades de estos Premios Emprendedores **se reconoce el esfuerzo de quienes han decidido emprender un negocio**, así como las ideas innovadoras y se valoran criterios como la actividad, viabilidad, innovación, ubicación, carácter dinamizador, empleo estable o conciliación medioambiental, entre otros.



## Radiografía de la última edición

**En la edición XIII de los Premios Emprendedores de Salamanca se presentaron 18 proyectos en la modalidad de Actividad Empresarial y 15, en la de Iniciativa Empresarial.**

Centrándonos en la última edición celebrada hasta ahora en la modalidad de **Actividad Empresarial se presentaron 18 proyectos**, localizados en los municipios de San Muñoz, Nuevo Francos-Machacón, Añover de Tormes, Béjar (2), Villamayor (3), Peñaranda de Bracamonte, Villaverde de Guareña, Juzbado, Valdelacasa, Calzada de Valdunciel, Cabeza de Béjar, Alba de Tormes, Mogarraz y Santa Marta de Tormes (2).

En el caso de la **Iniciativa Empresarial**, las propuestas presentadas en la 13 edición **fueron 15** que se localizan en los municipios de Pereña de la Ribera, Castellanos de Moriscos, Lagunilla, Vitigudino, Fuentes de Béjar, Mogarraz, Béjar, Villar del Cierco, Santa Marta de Tormes, Matilla de los Caños, Hinojosa de Duero, Fuentes de Béjar y Villamayor (3).

Finalmente los elegidos fueron en el **premio a la Actividad Empresarial**

la **'Explotación Agro-Ganadera en Ecológico'** de Eva Tocino Posado, ubicada en el municipio de San Muñoz. En cuanto al **Premio a la Iniciativa Empresarial, éste fue para el proyecto 'Bodega al Pie del Abismo'** presentada por Javier Sendín Ullán y localizado en Pereña de la Ribera, de los que el presidente de la Diputación afirmó: "Cumplís al pie de la letra la filosofía de estos premios porque habéis apostado de forma valiente por crear riqueza y empleo en vuestro lugar de origen".

En definitiva, unos premios que son un ejemplo más del **compromiso con el emprendimiento en el mundo rural** que también se muestra a través de programas como la Estrategia de Empleo, con 3 millones de euros, para contratar y fomentar el empleo en el territorio, porque solo así garantizamos el futuro del medio rural y en el que quieren vivir personas y emprendedores como cualquiera de los candidatos de estas trece ediciones.

**AL MARGEN DEL RECONOCIMIENTO POR LA EMPRESA ACOMETIDA,**

estos premios están dotados por parte de la Diputación provincial con 3.000 euros para los ganadores de las modalidades de Iniciativa Empresarial y Actividad Empresarial



**NOS IMPORTA**  
tu sonrisa



## ESPECIALISTAS EN SALUD BUCODENTAL

Implantología y periodoncia - Microcirugía bucodental  
Ortodoncia y ortopedia - Odontopediatría - Estética dental  
Endodoncia - Rehabilitación mediante prótesis dental  
Armonización de la sonrisa con Ácido Hialurónico



**globaldent**  
ASTURIAS





# ARROYO, EL MUNICIPIO EN CRECIMIENTO

*Arroyo de la Encomienda (Valladolid) es una de las localidades con mayor proyección de Castilla y León. Crece desde el punto de vista residencial y empresarial y con, una media de edad de 36 años, presume de ser uno de los municipios españoles más jóvenes.*

M.T.

**S**ituado a la orilla del Pisuerga, sus cerca de 22.500 habitantes disfrutan de una calidad de vida que se ha convertido en signo de identidad. Su éxito se basa en el desarrollo de un **modelo residencial de baja densidad y un entorno natural con más 1,6 millones de me-**



## ARROYO 100% DEPORTE

Este programa municipal apoya a 26 clubes y la práctica de 27 modalidades diferentes, y cuenta con líneas de ayudas a clubes y becas a deportistas.

**tros cuadrados de zona verde** que lo han convertido en el lugar idóneo para vivir.

Su crecimiento constante de población ha ido acompañado del necesario incremento de equipamientos y servicios sanitarios, educativos, culturales y deportivos que, a día de hoy, garantizan satisfacer todas las necesidades. Los servicios públicos y privados de uso cotidiano, e incluso



muchos de carácter especializado y avanzado, tienen respuesta en Arroyo de la Encomienda.

A la par de su atractivo para vivir, Arroyo cuenta con **un marco perfecto para crear, innovar y emprender**. El hecho de asentarse en una zona residencial resulta una condición inmejorable para el desarrollo de nuevos negocios y profesionales que atiendan la creciente demanda de servicios de proximidad.

El municipio ofrece espacios versátiles con modernas dotaciones e infraestructuras y una localización que garantiza el acceso a un amplio

mercado. Entre sus grandes activos destaca el **polígono empresarial La Encomienda**. Ubicado en el centro de la Comunidad, al pie de la A-62 y conectado con las vías de comunicación más importantes, ofrece a empresas y emprendedores el emplazamiento con todos los servicios necesarios para desarrollar distintos proyectos: sector verde, logística y transporte, empresas agroalimentarias, producción de bienes de alto valor añadido, distribución comercial...

A esta oferta se suman **zonas con un marcado carácter comercial y empresarial**, ya consolidadas o en desarrollo entre las que destaca la implantada a lo largo de la Avenida de Salamanca.

Es conocido que Arroyo de la Encomienda es un referente como polo comercial lo que le ha valido su calificación como zona de gran afluencia turística. Una combinación de centros comerciales y grandes superficies con pequeño comercio en su casco urbano que cada año incorpora nuevas iniciativas que se suman a la oferta comercial arroyana. Buen ejemplo de ello es la **reciente inversión de 8 millones de euros llevada a cabo por una de las marcas líderes en su sector como es IKEA** o la apertura de más empresas de alimentación que atraídas por el crecimiento de población ha sumado 6.000 m2 más de superficie útil de ventas de nuevos supermercados. A esto se le suma que más de 20 empresas y autónomos han comenzado su actividad en los últimos 12 meses

Para su alcalde, Sarbelio Fernández, "cada nueva empresa, autónomo o emprendedor que elige Arroyo significa generación de riqueza, creación de empleo y oportunidades para mis vecinos". Con ese objetivo, **el Ayuntamiento apuesta por ofrecer condiciones atractivas mediante bonificaciones fiscales ligadas a la instalación y la ampliación de empresas** y que priman la inversión y la creación de empleo estable.

En Arroyo viven cerca de 5.000 menores de 16 años. Un IESO, cinco colegios, uno de ellos con etapa de Secundaria, y dos escuelas infantiles municipales conforman una oferta de primer nivel que atiende la demanda de escolarización.

El Consistorio se implica en la educación. Además, de las ayudas municipales para gastos escolares en cualquier etapa o para comedores destinadas a menores de 3 años, desarrolla una variada oferta de actividades en coordinación con los centros escolares y con una **Escuela Municipal de Música, con más de 450 alumnos, y la de Danza, que ya supera los 300**.

El programa municipal '**Arroyo 100% Deporte**' **apoya a 26 clubes y la práctica de 27 modalidades diferentes**, y cuenta con líneas de ayudas a clubes y becas a deportistas. Más de 3.000 niños y jóvenes participan en actividades deportivas y la amplia oferta en espacios da respuesta a los vecinos de todas las edades que disponen de 3 complejos deportivos e instalaciones municipales como el Campo de Golf, los polideportivos Antonio Garnacho, La Vega y Santa Ana, los campos de fútbol de La Vega, los campos de rugby, la pista de automodelismo, la pista de skate, pista de hockey, pistas multifuncionales o frontones.

El escenario cultural de Arroyo ha dado un salto de calidad con la **inauguración de la Casa de la Música y el Teatro**, un nuevo complejo que cuenta con un gran auditorio con capacidad para 600 espectadores, así como espacios destinados a la escuela municipal de música y la banda sinfónica, y que ofrece una variada programación con especial atención al público infantil y familiar. De esta forma se ha completado la oferta desarrollada en la Casa de Cultura y la Biblioteca, el Multiusos de La Vega, la Plaza de Toros y el Anfiteatro, a la orilla del Pisuerga. Oferta a la que se sumará en breve el nuevo espacio cultural en Arroyo ubicado en el Centro Etnográfico.



## Arroyobus

*El Ayuntamiento garantiza la comunicación al reforzar el transporte interurbano doblando las frecuencias y alcance de sus líneas de acceso a la capital y su recorrido por el municipio con un servicio gratuito en los desplazamientos interiores para los menores de 26 años, mayores de 60, personas con discapacidad o en situación de desempleo.*



## Un municipio seguro

*El municipio cuenta con una Policía Local comprometida con el servicio y reforzada por la eficaz actuación de la Guardia Civil que en unos meses contará con su nuevo cuartel en Arroyo. Además, el Parque de Bomberos de la Diputación, ubicado en la zona del polígono La Encomienda, es garantía de respuesta inmediata incrementando así la seguridad de nuestros vecinos y empresas.*



## ARROYO VERDE

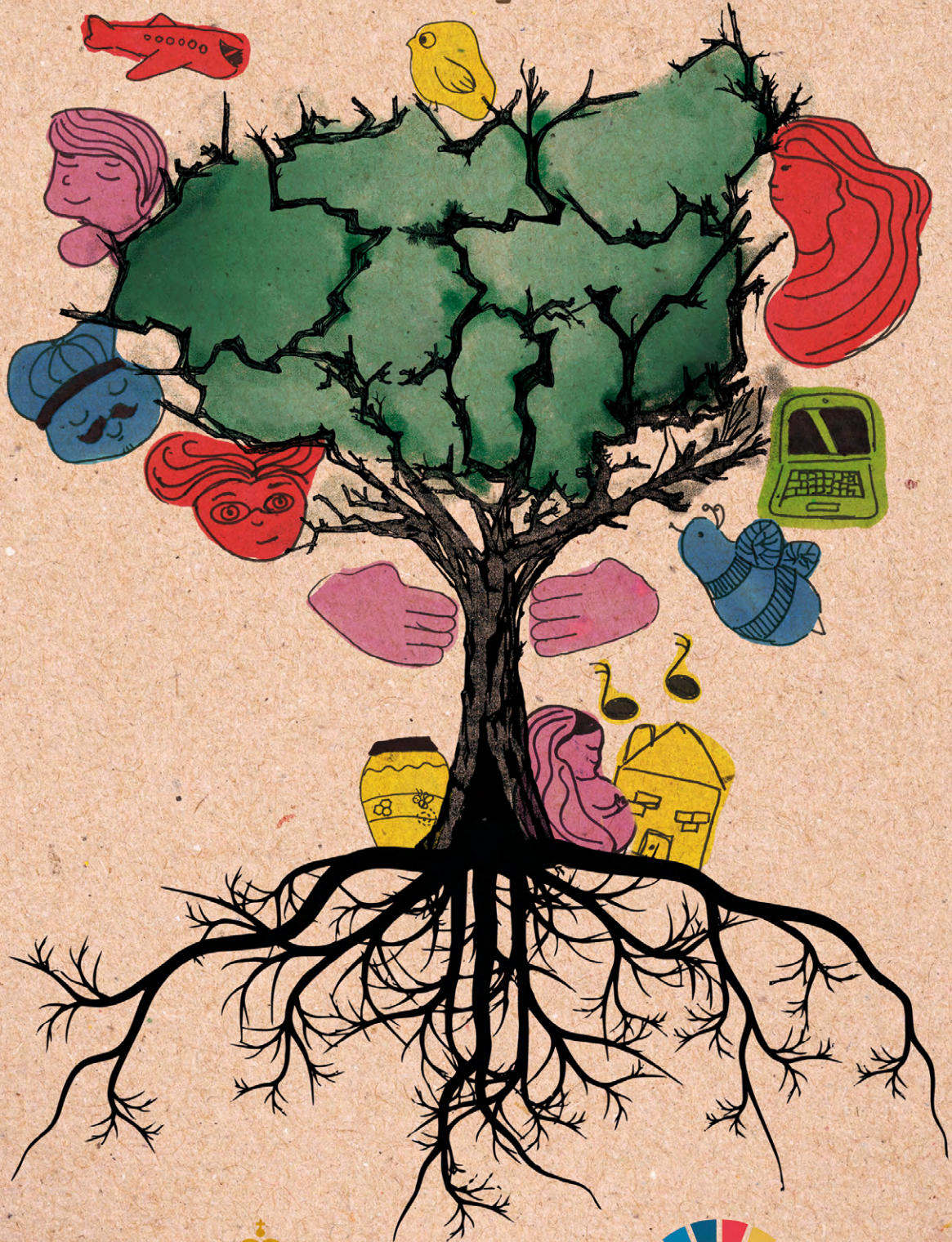
***Arroyo es un municipio urbano, pero con una firme apuesta por la naturaleza, actuando siempre con criterios sostenibles, lo que lo convierte en un aliciente más para atraer tanto a nuevos residentes como a inversores y a los trabajadores de empresas y negocios.***

La eficiencia energética es una prioridad con un doble objetivo, medioambiental y económico, tal como recuerda el alcalde, quien detalla que la obligación del Ayuntamiento es "obtener mejores resultados empleando la menor cantidad de recursos energéticos". "Hablamos de gestión sostenible, hábitos responsables y apuesta por inversiones teniendo en cuenta la innovación tecnológica", añade.

En definitiva, Arroyo ha conseguido ser un referente en crecimiento sostenible logrando un equilibrio socioeconómico y medioambiental que lo hacen muy atractivo por su gran calidad de vida.

# León Sostenible

Transformación y desarrollo rural



DIPUTACIÓN  
DE LEÓN



*¿España vacía? ¿Vacía... de qué? Porque el territorio rural está lleno de diversidad biológica, de geología, de paisaje, de historia, de memoria... ¿Qué falta, entonces, en esa extensa España que llamamos 'España Rural'? ¿España vacía... o España sin gente?*

# SEGOVIA RURAL

## Territorio de oportunidades

**TEXTO: JOSE ANTONIO QUIRCE. FOTOS: ICAL**

**L**a Diputación de Segovia muestra un ejemplo de trabajo para que el territorio mantenga a sus vecinos. La diputada de Promoción Provincial y Desarrollo Sostenible, Magdalena Rodríguez, lo explica en una frase: "Queremos que nuestra gente se quede a vivir en su pueblo, que no se vaya".

Rodríguez es vicepresidenta segunda de la Diputación y alcaldesa de Abades, y sabe que la fórmula para que los habitantes de

la provincia se queden en el pueblo es que tengan trabajo aquí.

"Con ese propósito, la Diputación ha convocado una **nueva edición del Programa de Empleo Provincial**", explica la diputada. Este programa permite a municipios, entidades locales menores y comunidades de Villa y Tierra **contratar a desempleados para realizar obras y servicios de interés general y social en sus territorios y comarcas**.

"Casi todos los alcaldes emplean a personas del pueblo o de la cercanía", comenta Rodríguez, "con lo que se puede **dar trabajo a personas muy**

**jóvenes o a mayores de 55 años que pueden mantener un empleo entre 3 y 6 meses**, e ir encadenando contratos a lo largo del año, lo que les da libertad económica para mantenerse en el pueblo y no buscar oportunidades fuera de él".

La **convocatoria 2023** de este programa tuvo un **presupuesto de más de 1.400.000 euros, y dio empleo a 262 personas**. En este año, el presupuesto ha subido un 14 por ciento, hasta 1.600.000 euros, y se estima la contratación de unas 300 personas.

"Las poblaciones menores de 250 habitantes podrán tener un operario, pero las de población mayor de ese censo pueden optar a un segundo trabajador", matiza Rodríguez.

Pero el empeño de fijar población en el territorio provincial pasa por estimular el tejido industrial, un reto enorme al que la Diputación también se encara con medidas de apoyo a las empresas.

"Las empresas grandes, de 80 ó 100 trabajadores, son muy importantes, y hay que ayudarlas, porque son un motor económico allí donde trabajan", explica Magdalena



### "CARAVANA DE ALIMENTOS DE SEGOVIA"

Una feria para que los productores artesanos muestren sus quesos, vinos, pan, repostería, cervezas artesanas, patés, embutidos, miel...



**FIESTA DE LOS GABARREROS EN EL ESPINAR**, un homenaje a los gabarreros, los lugareños que bajaban al pueblo los troncos de los pinos que cortaban los hacheros.

Rodríguez. “Pero **las pequeñas empresas, esos proyectos de una familia, con uno, dos o tres trabajadores, nos interesan mucho**”, recalca la vicepresidenta y responsable de Promoción Provincial.

Magdalena Rodríguez pone el ejemplo de una pareja que decide abrir una cervecería artesana en Montejo de la Vega, porque tiene raíces familiares allí. “Es una pareja joven, con dos hijos, que van al cole y permiten que el centro escolar siga abierto, dan vida al pueblo, mantienen economía estable allí... Ese perfil de emprendedores nos interesa en la provincia”.

Para apoyar a estos valientes, la Diputación tiene otra línea anual de estímulo, la **convocatoria de Ayudas a la Creación de Nuevas Empresas y Emprendedores**.

El año pasado, estas ayudas favorecieron a 70 personas físicas y jurídicas que abrieron alguna iniciativa en poblaciones con menos de 20.000 habitantes. El catálogo de propuestas fue variado, con

negocios de nutrición, podología, transporte de mercancías y de viajeros, hostelería y turismo y comercio minorista. Para 2024 ya está en marcha la nueva convocatoria, en la que los solicitantes puede recibir hasta 2.500 euros de ayuda, desde la institución provincial.

“Emprender un negocio, en estos tiempos, es de súper valientes”, comenta Magdalena Rodríguez. “Trámites burocráticos, impuestos, la situación económica incierta... **Emprender ahora es duro**”.

La Diputación no tiene suficientes competencias para actuar en varios de los aspectos que hacen complicada la decisión de un emprendedor, para lanzarse a abrir un negocio en un pueblo: vivienda, legislación sectorial del negocio, normativa de hacienda y económica... “Aquí no podemos actuar de forma directa, pero sí ofrecemos ayudas en las áreas donde tenemos competencia, con facilidades como las ayudas a las nuevas empresas, la organización de ferias provinciales, el

asesoramiento legal y económico...” Para ello, la Diputación ofrece el **programa ‘Cantera del Talento’ y los ‘Encuentros de Inspiración emprendedora’**, donde los nuevos empresarios pueden conocer iniciativas consolidadas, recibir consejos, e informarse sobre ayudas y otros apoyos de otras administraciones.

Un ejemplo de estímulo de mercado es la **‘Caravana de Alimentos de Segovia’**. La Diputación tiene una marca agroalimentaria, ‘Alimentos de Segovia’, que actúa como escaparate y garantía de un abanico amplio de la producción artesana de alimentos de la provincia. A lo largo del año, la marca acude a ferias y eventos de diez municipios en los que los productores que lo desean pueden exponer y vender sus productos.

“Las ferias sirven para que nuestros productores artesanos muestren sus quesos, vinos, pan, repostería, cervezas artesanas, patés, embutidos, miel... que producen en la provincia, para que todos los segovianos y los que nos visitan los fines de semana, conozcan los productos, los prueben y los incluyan en sus listas de la compra”, argumenta Magdalena Rodríguez.

Dentro de la marca, además, se ofrecen **formaciones para iniciarse como autónomos, en publicidad, gestión contable, gestión de webs**, etc.

“Tenemos casos de personas ya maduras, como un emprendedor de 57 años que ha decidido abrir un negocio en el pueblo, porque ya estaba cansado de ir y venir continuamente a Madrid, y ahora encuentra aquí tranquilidad para una vida más agradable, sin el estrés del viaje diario a la capital y las prisas del día día allí”, relata Rodríguez.

# Facilitar el cambio

*La administración local -ayuntamientos y Diputación-, busca facilitar a las personas a dar ese cambio a su vida, ampliando las oportunidades de quedarse en la provincia”.*

Para estos casos, que cubren huecos necesarios en el día a día de los pueblos, también hay una línea de **Ayudas al Comercio Minorista y la Venta Ambulante**.

“En muchos pueblos ha desaparecido la tienda de toda la vida, y con estas ayudas queremos animar a quien desea reabrir esta figura, para que el pueblo tenga ese lugar donde, sobre todo los mayores, pueden comprar en el día a día; porque son tiendas que, incluso pueden ser también el bar, y permiten encontrar muchas compras cotidianas, además de convertirse en un lugar social de la población”, comenta la diputada, que también explica que la ayuda se extiende a “negocios de venta ambulante, que cubren esa necesidad visitando de forma regular cada pueblo”.

Para Magdalena Rodríguez, como alcaldesa de Abades, “vivir en un pueblo tiene muchas ventajas frente a un estilo de vida en la ciudad, y la administración local -ayuntamientos y Diputación-, busca facilitar a las personas a dar ese cambio a su vida, ampliando las oportunidades de quedarse en la provincia”.

En el tejido social, la **Diputación trabaja también con las entidades locales para ofrecer servicios de guarderías a demanda, colegio, actividades culturales**, apoyo a las personas mayores que viven

solas (con provisión de comida o de medicamentos a domicilio), instalaciones deportivas...

La diputada de Desarrollo Sostenible sabe que la fijación de población pasa por “disponer de vivienda y trabajo”, y también comenta que “el desafío es el mismo para los pueblos de toda la provincia, pero cada uno tiene sus características y busca como dar soluciones a los vecinos”.

Como escaparate de este trabajo, y de las oportunidades que ofrece la provincia de Segovia, la Diputación ha presentado varios casos de éxito en su campaña ‘**Nuestros pueblos, nuestra fortaleza**’, donde se muestran iniciativas de artistas que han encontrado su Arcadia en un rincón de Segovia, emigrantes europeos que han podido establecerse abriendo su negocio en pequeños pueblos, artesanas del folclore local o gestores de deporte que han demostrado que el mundo rural segoviano también es cantera de excelentes deportistas con proyección internacional.

Y ahora, con el reto de ofrecer vivienda y trabajo en los pueblos, facilitar las ayudas a los emprendedores, mantener servicios básicos en el tejido urbano social y mostrar las oportunidades de un territorio como la provincia de Segovia, volvemos a la pregunta inicial: ¿España vacía?, ¿Segovia... vacía?



## Carmen Hernando, felicidad personalizada

*Carmen Hernando, madre de cuatro hijos, trabajaba en Segovia, con los inconvenientes de ir y volver cada día, con viajes constantes para poder atender a su familia y su trabajo.*





# EVENTOS CON Serendipia

En Segovia, **Carmen trabajaba en hostelería, en cocina**. Ese le permitió **dar un salto a la repostería especializada y personal**.

“Comencé con cursos de formación en repostería actual, pastelería moderna y de encargo... y me lancé a producir mis primeros postres y venderlos”.

El inicio de sus ventas fue en mercados artesanos. “Comencé a visitar mercados por la comarca y la provincia. Cada vez tenía más éxito, vendía más, tenía que elaborar más productos... Eso me hizo ver que mi pastelería gustaba a los clientes, y decidí que era el momento de abrir una tienda física”.

**El Espinar, su pueblo**, recibió muy bien la iniciativa, una pastelería “innovadora, donde ofrecemos tartas personalizadas, masas dulces, tienda gourmet, pan de calidad...” Así nació **Eventos con Serendipia**, un negocio de pastelería diferente a los que siempre hubo en el pueblo. “Estudio las tendencias de los postres, los sabores de moda, las texturas que se impo-

nen... Buscamos ofrecer pastelería moderna, personalizada al cliente”.

**La personalización se muestra en su línea de atención a eventos**, donde Serendipia confecciona **‘mesas dulces para bodas o comuniones**, con todo el producto artesanal, hecho por nosotros”. Además de estas ‘candy bars’, la empresa se ha extendido a ofrecer toda la decoración de bodas y una **plataforma de vídeo 360º**, con lo que “damos todo el servicio completo a las parejas, para que su boda sea original y tenga todos los detalles”.

Para lanzarse a la aventura de la tienda física, Carmen pidió una **ayuda de emprendedores a la Diputación de Segovia**.

*“Que no dejen de ofrecer estas ayudas, que aunque parezcan pequeñas, facilitan mucho el inicio”*

*“Las redes sociales y a web, nos permite ofrecer el negocio y atender a clientes de fuera de El Espinar”*

“Estas ayudas iniciales son muy importantes. Parece una tontería, pero este empujón., al comienzo, te soluciona mucho”.

Esta en El Espinar, para Carmen, es pelear cada día con un modelo de vecino que ha dejado de consumir en el pueblo. “El Espinar ha crecido, pero mucha de su población trabaja fuera”. La autopista A6 está al lado de San Rafael, uno de los tres núcleos de este Ayuntamiento, por lo que el hábito de compra ha cambiado. “Quienes salen a Madrid a trabajar, compran en grandes superficies, al regresar por la tarde, así que tenemos que ofrecer algo original, diferente, artesano”.

En todo caso, tras su cambio vital, **Carmen está encantada de trabajar en el pueblo**. “Llevo a mis hijos al colegio, y estoy a unos minutos de ellos. Desde que aparco el coche hasta que abro la tienda, todo el mundo con quien me cruzo me saluda. Conoces a los vecinos, compartes su vida... Hay calidez en el día a día con los demás”.

Las **ventajas a nivel familiar**, la cercanía a casa, el trato diario con los vecinos, la tranquilidad del pueblo,

y la facilidad de las nuevas tecnologías para ofrecer su negocio. “Si estuviera en una gran calle comercial, seguramente vendería más, claro. Porque trabajo mucho la imagen del escaparate, su decoración, y muchas personas se paran delante. Pero las redes sociales, la web, nos permite ofrecer el negocio y atender a clientes de fuera de El Espinar”.

Sobre las ayudas institucionales para sacar adelante su empresa, **Carmen Hernando pide “que no dejen de ofrecer estas ayudas, que aunque parezcan pequeñas, facilitan mucho el inicio”**. Aunque pide a la Diputación y otras instituciones “apoyar con cursos presenciales sobre aspectos tecnológicos – informática, uso de redes sociales y webs, sobre todo-”. Además, la propietaria de Eventos con Serendipia comenta que prefiere “los cursos presenciales, que son lo que siempre busco: si te organizas para acudir a un lugar, durante un tiempo, lo haces y no surgen pequeñas cosas que, en cursos en línea, muchas veces te roban tiempo y no te dejan seguir la formación concentrada en ello”.

Aquella cocinera que salía cada mañana en coche a Segovia, pasaba el día fuera y regresaba para apenas compartir vida familiar, ahora pasea cada día por El Espinar, charla con sus vecinos, ofrece sus productos personalizados y ha encontrado su modelo de vida. Ha personalizado su presente y su futuro.



# Llevar cultura, arte y creación al espacio rural

*Cada año, el mágico pueblo de Covarrubias se transforma en un escenario vibrante y colorido que acoge el Festival de Mujeres Creadoras. Este evento, dedicado a las artes y la creación, tiene como objetivo principal acercar la cultura al entorno rural, en un proyecto único que celebra la capacidad creadora de las mujeres y enriquece la vida de la comunidad.*

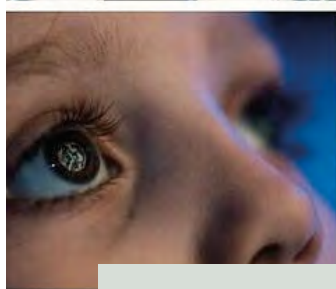
TEXTO: VERÓNICA FERNÁNDEZ

**D**urante unos días, Covarrubias se convierte en un escenario vivo donde el teatro, la música, la danza y las artes visuales se fusionan en una celebración única de la **creatividad femenina**.

La historia de este festival se remonta a unos años atrás, cuando **un grupo de mujeres llegó a Covarrubias con el propósito de compartir sus creaciones artísticas y su pasión por el arte**. Desde entonces, el festival ha crecido en tamaño y en impacto, convirtiéndose en una cita anual esperada con entusiasmo por los residentes locales, así como por visitantes de todas partes. Las calles y plazas del pueblo se llenan de una amplia gama de expresiones artísticas, desde **teatro y danza hasta cabaret y exposiciones**, creando un ambiente de celebración y camaradería.

El Festival de Mujeres Creadoras no solo es una oportunidad para disfrutar del arte, sino también para **fortalecer los lazos comunitarios**. Los residentes locales, así como los visitantes y amigos del festival, se unen para trabajar juntos en la organización y la promoción del evento, creando una conexión especial que se refleja en la **atmósfera cálida y acogedora que se respira en Covarrubias durante esos días**.

A pesar del entusiasmo y el compromiso de quienes trabajan en la organización del festival, enfrentan desafíos financieros significativos. Hasta ahora, **han recibido un apoyo limitado de las instituciones públicas y para la anterior edición se hizo un crowdfunding en busca de patrocinadores y empresas colaboradoras** para cubrir los costos de producción. Una manera más de conectar con el arte y estas mujeres que apuestan por el medio rural.



## “GAIA”, una obra de arte hiperrealista de Luke Jerram

**EN SU QUINTA EDICIÓN, EL FESTIVAL DE MUJERES CREADORAS ACOGIÓ UNA EXPERIENCIA ÚNICA Y MEMORABLE**

entre las que sin lugar a dudas destacó la obra de arte hiperrealista “GAIA”, del reconocido artista británico Luke Jerram, quien se instalaba por primera vez en España. Esta instalación, que representa a la Tierra según la mitología griega, permitirá a los espectadores contemplar el planeta desde una perspectiva única, despertando sentimientos de admiración y conexión con el entorno natural.

La instalación, de 7 m de diámetro y reproducida a escala con fotografías de la NASA en alta resolución, permite que nos sintamos como astronautas, contemplando a la madre Tierra desde el espacio, despertando sentimientos de admiración por ella, interconectando con la vida, con el agua y con el universo.



## Covarrubias: un enclave mágico donde el arte siempre ha estado presente

*El festival se desarrolla principalmente en Covarrubias, un pintoresco pueblo ubicado al sur de la provincia de Burgos, conocido por su rica historia y su impresionante patrimonio cultural.*

Conocido como “La cuna de Castilla” por su ancestral historia, este encantador pueblo es mucho más que un destino turístico; es un lugar donde el arte y la historia se entrelazan en cada rincón. Desde sus casas de piedra hasta sus calles empedradas, **Covarrubias respira historia y arte en cada esquina**, lo que le convierte en un precioso escenario para disfrutar de un festival rural.

Sus orígenes se remontan a tiempos celtíberos y romanos, y su legado medieval se refleja en sus monumentos y edificios históricos, como la Colegiata de San Cosme y San Damián y el Torreón de Fernán González. Cada paso por sus calles es un viaje en el tiempo, donde

el pasado se fusiona con el presente de manera armoniosa.

Pero Covarrubias no es solo un museo al aire libre; también es **un bastión de creatividad y expresión artística**. A lo largo de los años, el pueblo ha sido un refugio para artistas y artesanos que encuentran inspiración en su belleza natural y su rica historia. Talleres de cerámica, pintura y escultura llenan sus talleres, mientras que galerías de arte exhiben obras de talentosos creadores locales y nacionales.

Además, Covarrubias es **conocido por su vibrante escena cultural, que se manifiesta en festivales, exposiciones y eventos artísticos** que atraen a

visitantes de todas partes como el propio Festival de Mujeres Creadoras, que se celebra anualmente en el pueblo, es un claro ejemplo de este compromiso con el arte y la creatividad.

Covarrubias es mucho más que un pueblo; es **un lugar donde el pasado y el presente se encuentran en un abrazo eterno**, donde la historia y el arte convergen para crear una experiencia única para todos los que tienen la suerte de visitarlo.

Además, **se ha extendido a otros lugares del entorno como Hortigüela**, un encantador pueblo que ofrece una puerta de entrada al cañón del río Arlanza y al famoso Monasterio de San Pedro de Arlanza.



### Premio valores culturales

El Festival de Mujeres Creadoras fue galardonado con el Premio Valores Culturales de La 8 Burgos por impulsar el arte y la cultura en la zona del Arlanza. Un premio que pone en valor la importancia de garantizar que la cultura no esté limitada por la ubicación geográfica o el nivel de recursos disponibles.

El proyecto, que busca llevar la excelencia cultural a los pueblos rurales, fue elogiado como un ejemplo de transformación social necesaria en un mundo caracterizado por la despoblación y la incertidumbre. Conocido como el “milagro del Arlanza”, el festival ha demostrado que el arte y la cultura pueden trascender barreras y unir comunidades.



Su directora artística, Cristina Izquierdo resaltó que “los verdaderos protagonistas son las personas que forman parte de las comunidades rurales y que han contribuido al éxito del festival” y reconoció “su valentía, determinación y capacidad para crear una realidad transformadora en sus pueblos”.

# Zamora ASÍ EN EL CIELO ZAMORA COMO EN LA TIERRA

ZAMORA TE OFRECE UNA EXPERIENCIA COMPLETA  
QUE COLMARÁ TU ESPÍRITU Y TODOS TUS SENTIDOS



2024

## FROMAGO CHEESE EXPERIENCE

Segunda edición de la Feria Internacional del Queso que convertirá a nuestra provincia en la capital mundial del queso del 12 al 15 de septiembre. Expositores, catas, venta, exportación... ¡Y mucho sabor!



2025

## LAS EDADES DEL HOMBRE

La mayor muestra de arte religioso de Castilla y León se celebrará entre Zamora y Oporto: dos ciudades, dos países, dos formas de entender el patrimonio y un río, el Duero, como hilo conductor.



2026

## ECLIPSE SOLAR TOTAL

El 12 de agosto tendrá lugar un acontecimiento único que colocará a Zamora como uno de los mejores observatorios del planeta. Una experiencia casi mística con la que disfrutar de unos instantes de máxima belleza.

Más info en [turismoenzamora.es](https://turismoenzamora.es)





# Alimentos de PALENCIA



Diputación  
DE PALENCIA



Alimentos de Palencia fue una de las primeras marcas que surgió como apuesta de los productos vinculados a un territorio. Su antigüedad le permite contar con un importante prestigio entre las marcas de este tipo, aunque su verdadero éxito se resume en dos palabras: calidad real.

# Alimentos de Palencia

## la calidad de una marca

TEXTO: M.T.





**A**limentos de Palencia fue una de las primeras marcas que surgió como apuesta de los productos vinculados a un territorio. Su antigüedad le permite contar con un importante prestigio entre las marcas de este tipo, aunque **su verdadero éxito se resume en dos palabras: calidad real.**

Desde su inicio, Alimentos de Palencia ha sido una apuesta por la excelencia en cada uno de sus productos, a la que se han añadido comercios y establecimientos de hostelería para lograr evolucionar y mantenerse como referente en España.

¿Cómo mantener durante años la exigencia de la calidad? La Diputación de Palencia, titular de la marca, tuvo claro que debía ir de la mano de una institución como el **Centro Tecnológico de**



**EN LA ACTUALIDAD SON 166 LOS MIEMBROS DEL CLUB ALIMENTOS DE PALENCIA** que confían en el camino de excelencia propuesto para vincular el ámbito rural a una calidad que trasciende la de los propios productos.

**Alimentación (CETECE)**, que desde el campus palentino de la Universidad de Valladolid **se encarga del control externo de la marca, auditando a todos y cada uno de sus miembros.**

Sus técnicos son los responsables de gestionar tanto la entrada de nuevas empresas como de su seguimiento, con una revisión al cumplirse el primer año y una posterior renovación cada tres años.

La **sencillez del proceso de solicitud de adhesión** que tiene que hacer un productor, comercio o restaurante que quiera unirse a "la familia de Alimentos de Palencia" no es obstáculo para el exhaustivo y exigente proceso auditor posterior del CETECE, que debe garantizar el cumplimiento de las condiciones de calidad necesarias.

En concreto **se estudia la elaboración de los productos y su arraigo al territorio**, así como su posible certificación en alguna IGP (Indicación Geográfica Protegida), DOP (Denominación de Origen Protegida) o marcas de garantía.

Los informes ayudan posteriormente a la comisión de decisión de Alimentos de Palencia a aprobar la entrada o renovación de un producto o establecimiento, así como la **calificación de los alimentos como 'Banda Oro' o 'Banda Azul'.**





En el caso de los comercios, la consecución o renovación de la marca está condicionada a que ofrezcan a la **venta un mínimo de ocho productos de Alimentos de Palencia**, mientras que los restaurantes deben contar con al menos cinco de ellos en su platos o menús.

La realidad es que la práctica totalidad de las empresas que solicitan formar parte del club lo consiguen, ya que las iniciativas parten ya de una calidad de origen y, principalmente, de la propia voluntad de mantenerla y difundirla.

En la actualidad son **166 los miembros del Club Alimentos de Palencia que confían en el camino de excelencia** propuesto para vincular el ámbito rural a una calidad que trasciende la de los propios productos y se extiende a la propia vida de los habitantes.

## Gran riqueza agroalimentaria

*Cervezas, orujos, vinos, carnes, conservas vegetales y cárnicas, galletas, pan, aguas, jamones, pastas, helados, quesos, yogures, miel, trucha, legumbres, frutos secos, embutidos, vermut, ron, chocolates, productos del mar o patés son algunos de los 709 productos que cuentan con la marca y permiten vislumbrar la gran riqueza agroalimentaria de Palencia.*



Pero todos ellos, además, invitan a recorrer y descubrir cada rincón de la provincia de Palencia, que sorprende al visitante al ofrecerle una experiencia global.

En la **zona sur de la provincia destacan los vinos** y sus dos Denominaciones de Origen, Cigales y Arlanza, ésta última más desconocida pero con uvas de hollejo grueso que aportan un color singular, profundo, intenso y único.

**El Cerrato y la Tierra de Campos, con sus infinitos campos de cereales**, constituyen un auténtico paraíso para la cabaña ovina, lo que da lugar a **magníficos lechazos y quesos de elaboración artesanal y tradicional** que invitan a descubrir texturas y aromas propios y únicos de la zona.

Pero es que cada pueblo, cada pedanía, cada llanura, cada ribera de Palencia, en definitiva, cada rincón sorprende con productos intensos y tradicionales, elaborados con las mejores

materias primas y por manos artesanas y experimentadas.

El visitante no podrá olvidar a **Villarramiel tras probar su cecina; a Torquemada por sus pimientos; recordará a Villada y Fuente Andrino por el sabor de sus morcillas**; identificará a Villamartín de Campos por sus patés, o a Astudillo por su faisán, y le acompañará en la memoria la cebolla de Palenzuela, la alubia de Saldaña, la patata de la Ojeda o el agua de la Montaña Palentina.

Y, como bien denominado **'granero de España', en Palencia** no puede faltar una variada carta de panes, galletas y pastas tradicionales, así como cervezas e incluso bebidas exóticas. Quien conoce los 'alimentos de Palencia' alimenta y enriquece la memoria de sus sentidos, vinculando a ellos su origen, su calidad y también su patrimonio. **El olor de sus vinos le sorprenderá, las texturas de sus quesos amaros, al dulzor equilibrado de sus mieles** se enganchará y el retronasal de Palencia en su corazón quedará.



*Esteve Puigpinos llegó a Cerezo de Abajo, en la provincia de Segovia, por amor. "Amor a mi compañera, Rosa, y amor a la cerveza artesanal".*

**ESTEVE PUIGPINOS**

***Maestro cervecero de agua e ideas claras "por amor" en la provincia de Segovia***

TEXTO: JOSÉ ANTONIO QUIRCE

**E**ste nació en Barcelona y, en los años 90, aprendió la técnica de fabricación de cerveza de un británico, un pionero que había recalado en España para enseñar su idioma... y forjó una escuela de maestros cerveceros.

Los padres de Rosa, la pareja de Esteve, tenían una casa en Cerezo de Abajo. Hubo un momento en que Rosa y Esteve tomaron la decisión de venir a Cerezo, “por amor a Rosa, y por amor a la cerveza y al agua que baja de la sierra, el ingrediente principal de la bebida”.

Los análisis químicos mostraron un agua muy puro, de baja mineralización, ideal para elaborar cualquier bebida. “En los años 50 ya se comenzó a usar este agua para fabricar whisky, que no deja de ser un destilado de cerveza, así que... ¿cómo no emplear este agua en comenzar la aventura de nuestro obrador?”.

Lo que tenía claro Esteve es el modelo de negocio. “Hay compañeros cerveceros, muy buenos, que fabrican para la exportación: su producto tiene parte del proceso ‘industrializado’, para poder enviar su mercancía más lejos. **En 90 Varas (el nombre hace alusión a la anchura marcada en la Edad Media para la Cañada Real de la Mesta, que pasa por Cerezo), hacemos una bebida de cercanía, completamente natural, para el consumo próximo**”.

Esteve Puigpinos pone como ejemplo el modelo cervecero de la República Checa, donde la cerveza “se compra como la leche o el pan: se compra al cervecero del pueblo, que hace una bebida natural, una cerveza de consumo rápido, como otro alimento de la comarca”.

## Colectivo CERCA

*La familia Puigpinos está feliz de vivir en Cerezo de Abajo. “El pueblo nos ha acogido maravillosamente. Además, tenemos la filosofía de que, ya que aprovechamos las bondades del territorio para nuestro negocio y nuestra vida, también tenemos que generar beneficios para el territorio y para nuestros vecinos”.*

Con esa inquietud, un grupo de entusiastas de la comarca crearon ‘Cerca’, el **Colectivo de Emprendimiento Rural de Cerezo de Abajo**. “Un grupo de personas que nos dedicamos a transmitir ideas, a comentar nuestro entorno, a hablar de vivienda, de trabajo, de proyectos, de cosas que hacer...”

Uno de los problemas que resolvió ‘Cerca’ fue el de **cobertura de telefonía**, que hasta 2018 apenas llegaba a la comarca. “Consultamos con las operadoras y todas nos contestaban de forma similar: que era un asunto de rentabilidad y que si fuésemos más usuarios, sí que nos traerían la red”.

Visto lo visto, los integrantes de ‘Cerca’ contactaron con los ayuntamientos de Navares de las Cuevas y Castroserracín y **fundaron ‘Nordesnet’, una plataforma tecnológica** que, a través de ‘hacenderas digitales’ donde todos echaron sus horas de trabajo voluntario, trajeron fibra óptica desde siete kilómetros de distancia.

“Tenemos una cobertura digital de un giga simétrico, una velocidad que ya quisieran tener muchas zonas de grandes ciudades”.

**Hace 9 años, Cerezo de Abajo tenía 103 habitantes. Hoy tiene un censo de 137.** “No crecemos más por la falta de vivienda. Hemos detectado que hay casi un cincuenta por ciento de casas que no se abren en todo el año, así que estamos dando vueltas a cómo convencer a muchos propietarios que ya no usan su casa del pueblo, para que faciliten que pueda ser renovada y habitada”.

No hablan de un mercado clásico de compraventa, porque quienes llegan al pueblo no pueden embarcarse en una inversión tan grande. En ‘Cerca’ proponen ideas imaginativas. “Si una familia ha heredado una casa en ruina, se puede valorar cuánto cuesta rehabilitarla, y ese valor se iría compensando respecto al alquiler, durante un tiempo, a costa del trabajo de los nuevos inquilinos”.





## Efecto Stendhal

*El maestro cervecero de Cerezo de Abajo tiene claro que “los pueblos no necesitan sólo habitantes: necesitan proyectos de vida, económicos, sociales... La despoblación no es la ausencia de gente en el territorio, sino la falta de entramado social en el territorio. El capital de los pueblos no es el económico, sino la capacidad de generar ideas y llevarlas a cabo. Una persona no vale por lo que dice, sino por lo que hace”.*

Puigpinos confiesa que, cuando charla con compañeros cerveceros de Madrid u otras zonas urbanas, siente **cierto ‘efecto Stendhal’**. “Mis compañeros me dicen que, al levantarse, ven una calle, tráfico, edificios, naves industriales... Yo, **cuando miro por la ventana, veo pasar un corzo ante el obrador, con el Pico del Lobo y Peña Cebollera como paisaje”.**

“La vida aquí es más sencilla y práctica. Por la mañana, el obrador y la tienda. Por la tarde, con la faena hecha, podemos dedicar el tiempo a la familia, los amigos, los vecinos...”

Esta Arcadia segoviana no es rosa, y tiene problemas como cualquier otro lugar. “Además de pelear por resolver el asunto de la vivienda, ahora **estamos luchando contra el proyecto de mina a cielo abierto que quieren abrir aquí**. O por lograr una buena convivencia entre los antiguos vecinos de Cerezo y los nuevos, la mayor parte emigrantes

de otros países, que traen sus costumbres: tenemos que ser capaces de convivir todos en el mismo lugar”.

Lo que querría Esteve Puigpinos es vencer una vieja idea que le chocó al llegar a Cerezo de Abajo. “Me encontré con personas mayores que, para sus nietos, sólo querían que salieran de aquí y se quedasen en Madrid o un lugar grande. Para ellos, que una persona joven, preparada y con estudios, volviera a la comarca, era un fracaso”.

## Caso de éxito

Este pone como ejemplo de éxito a **Cristina, una psicóloga de la zona que ha encontrado un nicho de actividad en este medio rural**, con un sistema de cuidados temporales a discapacitados. “Es una iniciativa de ‘Cerca’, para **que los familiares de estas personas discapacitadas puedan disponer de algún tiempo para reunirse entre ellos**, intercambiar experiencias y tener tiempo de tomarse un café juntos”. O, si se tercia, acercarse a Cerezo de Abajo y saborear una cerveza artesana hecha con agua pura de Somosierra, sosiego y la mirada soñadora de un moderno Stendhal, doblemente enamorado.



## Nómadas

En 90 Varas, además de sus propias variedades de cerveza, hay **una oportunidad de negocio con los ‘nómadas’**: “**Son clientes que quieren tener su propia cerveza**: nos dan instrucciones de cómo quieren que sea su bebida, su sabor, su fuerza, su color... y nos ponemos a ensayar hasta que damos con la receta que quiere el cliente. **Fabricamos su cerveza, que se envasa y etiqueta personalizada**, así que un restaurante, una empresa o un evento pueden tener su propia cerveza artesana”.



*La energía  
de nuestra tierra*

[www.diputacionavila.es](http://www.diputacionavila.es)



DIPUTACIÓN  
DE **ÁVILA**

#HaciendoProvincia

*La Diputación Provincial de Zamora apoya con distintas iniciativas el emprendimiento en los pueblos: Desde asesorar cerca de 700 proyectos de emprendedores entre 2022 y 2024 hasta la creación de una web para favorecer las ventas online del comercio rural, sin olvidar el gran nicho de empleo ligado a la atención a los mayores en la llamada Silver Economy*

# Digitalización y cuidados

*frente a la despoblación en  
el medio rural zamorano*

TEXTO: TERESA SANTOS



**Z**amora, provincia eminentemente rural y una de las grandes afectadas a nivel nacional por la despoblación, está necesitada de proyectos que dinamicen sus pueblos. De ahí la existencia de **'Emprende Zamora'**, un servicio adscrito al área de Emprendimiento y Fondos Europeos de la Diputación Provincial que "tiene como misión promover la iniciativa emprendedora y el desarrollo empresarial del medio rural zamorano para contribuir a la dinamización económica, impulsar la Silver Economy como nuevo yacimiento de innovación y empleo, y desarrollar iniciativas que promuevan el asentamiento demográfico de nuestros pueblos", como se subraya en la propia web de la iniciativa.

Entre 2022 y 2024 se han recibido por este cauce **unas 1.500 consultas sobre emprendimiento** y se han asesorado, en concreto, 661 planes de emprendedores, según datos del área de Fondos Europeos y Emprendimiento. Algunos de esos proyectos han optado a los **Premios Talento** con los que se distinguen las mejores ideas de negocio, a través de convocatorias que se organizan desde la institución provincial con el fin de favorecer la dinamización de la provincia.

Un total de **769 personas** han recibido, en el mismo período, la formación en la que se incluyen los **itinerarios de creación de empresas**. En esta línea, un equipo interdisciplinar se encarga de asesorar al usuario desde el minuto cero y acompañarle a lo largo de todo el proceso hasta hacer realidad el emprendimiento, más un seguimiento durante dos años para ver cómo va el negocio.

El equipo analiza la idea mediante el apoyo del modelo Canvas, una herramienta que permite analizar y crear planes de negocio. "Se miran los ingresos y gastos, las sinergias que hay alrededor, los clientes potenciales, las alianzas estratégicas... Es un **estudio exhaustivo** con el que, si se toma la decisión, ir con muchas garantías", comenta Ana Isabel Sánchez, subjefe del servicio de Fondos Europeos y Emprendimiento en la Diputación de Zamora.

Muchas veces resulta que la idea de negocio que ronda en la cabeza no es viable. Fue el caso, por poner un ejemplo, de una plantación de lechugas en terreno de regadío para venta al por mayor, que finalmente no pareció fructífera. El acompañamiento de los técnicos incluye desde informes económicos hasta **ayuda para solicitar subvenciones**.

## Formación, promoción online y apoyo al comercio

Cada año, además, hay cursos especializados en distintas temáticas dirigidos a emprendedores: Desde Excel hasta la formación básica en idiomas que puede venir muy bien, por ejemplo, a la hora de tratar con huéspedes extranjeros en las casas rurales. En el último ejercicio ha habido más de 1.000 matrículas online.

La **iniciativa emprendedora** en el medio rural zamorano es principalmente **femenina** y se centra **en pequeños negocios de proximidad**, como peluquerías y tiendas de comestibles. Hay quienes apuestan por ofrecer desde servicios de fisioterapia en casa hasta realización de tatuajes. "Todo lo relacionado con productos de la tierra funciona", comentan en la Diputación de Zamora. También la apicultura. Y las panaderías, un tipo de negocio que se ve afectado en no pocos pueblos por el cierre por jubilación y la falta de relevo generacional.

El tejido empresarial de la provincia se digitaliza, principalmente, mediante dos vías. Por un lado está **Acelera Pyme**, la oficina que ha apoyado la **digitalización de medio millar de pymes** y autónomos del medio rural, la mayoría de los sectores de hostelería, comercio, ganadería y agricultura. La oficina de Acelera Pyme busca promover el desarrollo tecnológico y digital de las pequeñas empresas con el fin de mejorar su competitividad y oportunidades de futuro.



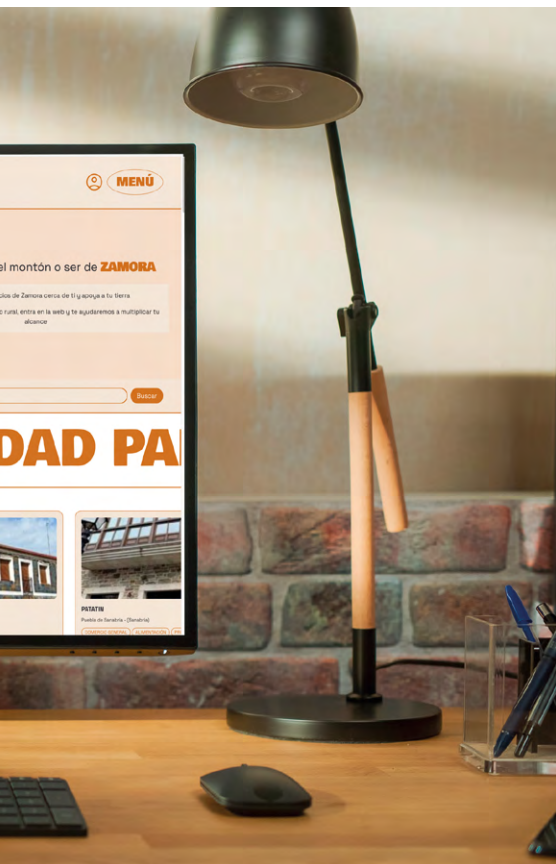
Por otro, el **apoyo al comercio** para digitalizar las tiendas rurales a través de la web **comprarenzamora.com** y potenciar así sus ventas online. En poco más de medio año se han subido a esta página de Internet 211 firmas. Bares, carnicerías, electricistas, ferreterías... Pequeños negocios del medio rural que cuentan ahora con apoyo para su digitalización, además de poder beneficiarse de la formación a la carta para aprender o mejorar sus conocimientos. Eso, a través de cursos sobre contabilidad empresarial, altas y bajas en la Seguridad Social, presentación de nóminas por Internet... En el Kit Digital hay varias formaciones en las que se incluye desde la Inteligencia Artificial hasta el márketing y el 'merchandising'.

Pero, sobre todo, destaca, en una provincia tan envejecida como Zamora, la atención a los mayores. El **gran nicho de empleo**. La provincia

es **territorio Silver** de excelencia europea y ha sido escenario de varios proyectos con la idea de hacer del envejecimiento un potencial productivo. Predomina la idea de que esta zona del noroeste español sea destino de los mayores, atraídos por una atención de calidad y a precios competitivos.

La **especialización inteligente** se considera, junto con la formación especializada, un pilar fundamental. Así, se hace especial hincapié en "potenciar la formación dentro de ese ecosistema productivo". Para la atención a los mayores hay una "potente oferta" en la provincia, tanto en centros privados y academias como en lo que respecta a la Universidad de Salamanca, con la Escuela de Enfermería ubicada en la capital zamorana y las nuevas titulaciones en nuevas tecnologías, además de los llamados "cuidadores Silver" formados desde la misma Diputación Provincial.





### COMPRARENZAMORA.COM

En poco más de medio año se han subido a esta página de Internet 211 firmas. Bares, carnicerías, electricistas, ferreterías... Pequeños negocios del medio rural que cuentan ahora con apoyo para su digitalización, además de poder beneficiarse de la formación a la carta para aprender o mejorar sus conocimientos.



### LA PROVINCIA ES TERRITORIO SILVER DE EXCELENCIA EUROPEA

y ha sido escenario de varios proyectos con la idea de hacer del envejecimiento un potencial productivo.



**SEMINARIOS TÉCNICOS SOBRE TRANSFORMACIÓN DIGITAL** que se han desarrollado por diferentes municipios de la provincia dentro del programa Acelera Pyme en Zamora.

## Proyectos para dinamizar el tejido productivo de la provincia

Con todo eso y con sus particularidades, el medio rural zamorano puede resultar muy atractivo para los **nómadas digitales** que buscan dejar la ciudad y disfrutar de las ventajas de vivir en el pueblo. Con el hándicap de que aún falta por asegurar la conectividad en algunos lugares de la geografía provincial donde la banda ancha no está garantizada.

La Diputación de Zamora repartió el año pasado 530.000 euros en **ayudas** entre 144 **microempresas** que desarrollan su actividad en municipios de menos de 20.000 habitantes, lo que evidencia la "apuesta" de la Diputación por "la mejora en la competitividad del tejido productivo de la provincia de Zamora a

través del apoyo a las empresas existentes, a la modernización de las mismas y a la promoción del espíritu emprendedor", como se recalcó en su día desde la institución provincial. La mayoría, exactamente 120, dentro la línea de consolidación de empresas existentes, por la que se subvencionan proyectos de inversión destinados a ampliación o mejora. Las 24 restantes se enmarcaron en la línea de apoyo a emprendedores para la creación de nuevas empresas.

En los últimos días se han aprobado en la Diputación de Zamora nuevas convocatorias de subvenciones y convenios por importe global de un millón de

euros para iniciativas que contribuyen a "dinamizar la provincia y mejorar la calidad de vida de los habitantes del medio rural". Y también está el **programa Dipnamiza con un presupuesto de 2 millones de euros en 2024**, aportados por la institución provincial, para la realización de obras y servicios de interés general y social en municipios de menos de 20.000 habitantes.

La dinamización del medio rural requiere, además, y como se reivindica desde hace tiempo, de incentivos fiscales. Una **fiscalidad diferenciada** que favorezca el asentamiento de empresas. De forma que los emprendedores paguen en Zamora menos que en el centro de la capital madrileña.



Provincia de Soria

*Ubicado en la provincia de Soria, es el reflejo de un territorio que lucha contra la despoblación a base de pequeñas ideas, que se convierten en grandes proyectos.*



ABIONCILLO DE  
CALATAÑAZOR

# ABIONCILLO

*la recuperación del abandono*

TEXTO: SARA MARTÍN



de los años y la migración a las ciudades. Sin embargo, este lugar es hoy, ejemplo de lucha, reinención y aprovechamiento de los recursos.

Tras convertirse en un pueblo abandonado, uno de esos, sin tienda, sin farmacia, sin escuela y por su puesto, casi sin vecinos; **un grupo de maestros decidió allá por el año 1983, formar una cooperativa y comenzar a rehabilitar y reconstruir con sus propias manos, las casas y edificios de este pueblo**, con la idea de crear un lugar en el que enseñar y educar de una forma diferente.

El proyecto educativo que se creó puso en práctica una metodología que pretendía **complementar la enseñanza reglada, desde un punto de vista científico y humanístico, dando importancia a los elementos prácticos**, a veces ausentes en el aula, de una manera activa, participativa e interdisciplinaria.

De esta forma, se podía abarcar la mayor parte de las etapas educativas y muchas de las áreas del conocimiento de la enseñanza formal e incluso llegar a aprendizajes que únicamente se obtienen a través de la experiencia práctica.

**Q**ue la **provincia de Soria** es uno de los territorios con menor densidad de población, es una realidad, pero desde hace años, también es uno de los territorios que más proyectos desarrolla en el entorno rural para dar una segunda vida a sus pueblos y atraer población.

Una provincia con una gran extensión y dispersión geográfica, que ha sufrido especialmente el fenómeno de la despoblación. En España, se han producido tres grandes éxodos rurales: el primero a comienzos del

siglo XIX, el segundo entre 1950 y 1981 y el tercero a partir de la crisis de 2008; los pueblos de Soria, han sido víctima de todos ellos.

**Abioncillo de Calatañazor se encuentra en la Sierra de Cabrejas**, al sur de los Picos de Urbión, a orillas del río Abián, su historia es la de tantos otros pueblos que cayeron en el olvido con el paso





**LA ESENCIA DE ABIONCILLO** es que cuenta con un entorno privilegiado donde podemos encontrar tranquilidad, favorecer e intercambiar aprendizajes, experiencias y disfrutar de la naturaleza que nos rodea

### Una escuela al aire libre

Crearon huertos y pequeños gallineros para subsistir y **generar producto km cero y economía circular**, que en los pueblos siempre ha existido. Fueron reformando edificios y calles y así, poco a poco, recibieron a los primeros grupos.



### Pioneros en el aprendizaje

Durante cuarenta años, esta cooperativa de maestros creó un **concepto nuevo de educación, ocio y aprendizaje**. Utilizando los recursos naturales propios del entorno, diseñaron experiencias pedagógicas que van más allá del aula y se convirtieron en pioneros al construir uno de los primeros pueblos escuela del país.

## El desarrollo continúa

*En mayo de 2023, la cooperativa fundacional del proyecto, deja la primera línea y se produce un relevo generacional.*

Un nuevo grupo de jóvenes vinculados al proyecto, se ponen al frente de la gestión y el relevo generacional se convierte también, en un **relevo tecnológico: redes sociales, página web e incluso coworking y actividades para empresas en pleno entorno rural.**

Con la misma filosofía y un poco más de conectividad, desde hace un año, estos jóvenes se han puesto al frente del proyecto y gracias a las actividades que organizan, hay incluso vecinos permanentes en el pueblo. **Cada año pasan cerca de 2.000 personas por él.**

Su privilegiado entorno natural y su historia, hacen de él un lugar único en el que vivir una experiencia educativa. **Organizan campamentos, salidas escolares, talleres, cursos específicos y actividades para empresas.** Todo con un componente de aventura y tradición, que aporta un carácter único a este emplazamiento.

Un ejemplo de recuperación y desarrollo en el corazón de eso que llaman, **España Vacuada, pero que en realidad, está repleta de historias, proyectos e ilusión.**



**DESDE HACE AÑOS, HAN RECUPERADO SU MUSEO ETNOGRÁFICO.** Un lugar en el que echar la vista atrás y recordar cómo era la vida, hace no tantos años y cuáles eran los oficios de la zona.

# PAC 2024

## Te tramitamos y anticipamos las ayudas de la PAC

**Domicilia, ahora, la PAC  
y llévate<sup>1</sup> un kit de  
herramientas**  
(30.000 unidades)

Lo bueno de tener  
a alguien cerca es  
que te escucha



paralimpicos



**AgroBank**



## Retener el talento de los jóvenes, una oportunidad para el medio rural salmantino

*La Diputación y la Universidad de Salamanca han unido sus fuerzas para poner en marcha un plan que ofrece un empleo en municipios de la provincia a los jóvenes egresados del Estudio charro*

ISABEL ANDRÉS

Luchar contra la despoblación, crear empleo y nuevas oportunidades en el medio rural de Salamanca y ofrecer un puesto de trabajo a los jóvenes son algunos de los ambiciosos objetivos que se han marcado la **Diputación de Salamanca y la Universidad de Salamanca** en uno de sus proyectos conjuntos. Y es que retener el talento de los jóvenes supone una gran oportunidad para el medio rural, cada vez más desangrado de población y más necesitado de nuevos pobladores.

Para ello, ambas instituciones han puesto en marcha el **Plan de Empleo Juvenil Universitario**, una iniciativa que ha alcanzado ya su tercera edición y que impulsaron de forma pionera en 2020 con el fin de facilitar la creación de empleo y nuevas oportu-



**ENTRE LAS DIFERENTES TITULACIONES DE GRADO DEMANDADAS POR LOS AYUNTAMIENTOS** se encuentran ingenieros agrícolas, agentes de desarrollo local, técnicos medio de gestión, informático, arquitecto, técnicos de dinamización cultural y deportiva, técnicos de apoyo de urbanismo, entre otros.



tunidades en el medio rural frente a la despoblación.

De esta forma, los ayuntamientos interesados en recibir a jóvenes titulados de la USAL presentan sus ofertas y puestos de trabajo, mientras que los egresados podrán **optar a estos empleos si son menores de 30 años, están inscritos como demandantes de empleo y haber obtenido el título por la Universidad de Salamanca en lo últimos tres años.** Por su parte, los ayuntamientos realizan las contrataciones a estos jóvenes con una jornada igual o superior al 60%.

Se trata de una iniciativa que pone en valor la cooperación institucional para luchar contra la lacra de la despoblación, que asola a provincias como la salmantina, y supone una oportunidad de desarrollo tanto para

***Retener el talento de los jóvenes supone una gran oportunidad para el medio rural, cada vez más desangrado de población y más necesitado de nuevos pobladores.***



el territorio como para los jóvenes. Y es que supone ofrecer oportunidades laborales a los jóvenes, en muchos casos la primera, para adquirir experiencia laboral, mientras que **los ayuntamientos, muchos de ellos de pueblos pequeños, encuentran personal cualificado y joven para determinados puestos profesionales.**

Así entre las diferentes titulaciones de grado demandadas por los ayuntamientos en estas convocatorias se encuentran ingenieros agrícolas, agentes de desarrollo local, técnicos medio de gestión, informático, arquitecto, técnicos de dinamización cultural y deportiva, técnicos de apoyo de urbanismo, en gestión de residuos orgánicos, turismo, monitor de actividades infantiles e intergeneracional, bibliotecario, profesor de inglés, o educador infantil, entre otros.



## Un convenio en continuo crecimiento

*Gracias a este convenio entre Diputación y USAL, la institución provincial subvenciona a los ayuntamientos con un máximo de 12.000 euros por un plazo de 12 meses, 1.000 euros al mes independientemente del tamaño del municipio.*

Esta cantidad se ha incrementado con respecto a las ediciones anteriores de este plan, ya que anteriormente estaba fijada en 7.500 euros anuales. Un incremento que se produce después de que el plazo de duración del contrato se haya reducido a un año con respecto a las ediciones anteriores de dos años para adaptar el Plan a la Reforma Laboral vigente.

En cada edición, **los ayuntamientos deben presentar sus propuestas y los jóvenes interesados inscribirse** para optar a estos puestos de trabajo. Una vez seleccionados los egresados, la Universidad y el Colegio de Secretarios, Interventores y Tesoreros de la provincia de Salamanca, Cosital, que colabora en la iniciativa, llevan a cabo la **formación** para que puedan realizar las activi-

dades administrativas y de gestión propia de los ayuntamientos.

Todo ello para ofrecer oportunidades al medio rural de la provincia y, a la vez, a jóvenes que buscan una primera experiencia laboral. Una iniciativa pionera en la que la colaboración institucional permite luchar contra uno de los principales problemas a los que se enfrenta la denominada España Vacía.

**En cada edición, los ayuntamientos deben presentar sus propuestas y los jóvenes interesados inscribirse para optar a estos puestos de trabajo.**

## Las cifras del Plan



Para la tercera edición de este plan, la última hasta la fecha, se ofertaron un total de **57 plazas para titulados de 27 titulaciones de grado de la Universidad de Salamanca.**



Por su parte, en la **primera edición del Plan de Empleo Juvenil se registraron 48 contratos** en ayuntamientos de la provincia, mientras que en **la segunda se formalizaron un total de 52 contrataciones** por parte de ayuntamientos gracias a esta subvención.





# ARROYO

Ciudad de Empresas  
ARROYO DE LA ENCOMIENDA

Conoce todo lo que  
Arroyo te ofrece

Crear, Crecer, Habitar



AYUNTAMIENTO de  
Arroyo de la Encomienda





# De Bilbao a Cipérez

*para tomar las riendas  
detrás de una barra*

***Aitor Velasco decidió dar el paso a sus 39 años y desde el pasado mes de octubre regenta uno de los dos bares de la localidad***

TEXTO: MANEL PACHO

**En una provincia marcada por la despoblación sangrante en la zona rural como es Salamanca, Cipérez se mantiene como un bastión galo con sus 242 habitantes registrados en el año 2023 –según recoge el Instituto Nacional de Estadística– y en parte es gracias al papel de vecinos como Aitor Velasco.**

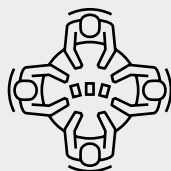


**R**odeado de otros tantos municipios donde incluso los ayuntamientos tienen que sacar ofertas para que alguien coja el testigo del bar, esta localidad de la Tierra de Vitigudino cuenta con dos bares abiertos y ambos con personas jóvenes al frente.

Más allá de ser sitios para consumir, todo aquel que pasee por algún pueblo es consciente de que **estos lugares ejercen de motor social**. Un pueblo sin bar es un pueblo muerto. Por ello, la decisión de **Aitor, un joven de 39 años nacido en Bilbao** se ha instalado en el pueblo de su padre para tomar las riendas de uno de estos comercios. Nacido en tierras vascas, Aitor se mudó con su familia a Salamanca con 12 años cuando su padre se quedó sin empleo, un regreso a los orígenes que se tradujo en un cambio de rumbo para él.

Tras vivir también en Buenamadre, este cipereño de adopción decidió que su sitio estaba en el lugar que vio nacer a su progenitor. Con años de experiencia a la espalda en fincas de ganado bravo y en el sector de la construcción, también estuvo en el mundo de la hostelería y, entre otros sitios, fue **ayudante en el Bar**

**LA TRADICIÓN DE LAS FAMOSAS PARTIDAS** se sigue manteniendo en este local, tanto en invierno como en verano. Hay mesas reservadas para los jugadores que proceden incluso de los pueblos de los alrededores ya que Cipérez funciona como polo de atracción de la zona, con vecinos que vienen de otros pueblos incluso a diario.



**Hernández. Un negocio que desde octubre de 2023 regenta él con horario de nueve de la mañana a once de la noche, cerrando únicamente los miércoles.**

No parece fácil tomar la decisión de querer seguir con un negocio que no es el de tu familia y menos aún en un pueblo, pero Aitor no se lo pensó demasiado. “Me lo pensé un poco por lo duro que es abrir un negocio en estos pueblos, pero como me gusta la hostelería decidí dar el paso y fui para adelante”, aclara.

Sin ayudas administrativas más allá del pago único del SEPE, el nuevo dueño decidió volver a abrir la trampa de un local que **cada día tiene a sus clientes habituales y que sigue manteniendo la tradición de las famosas partidas**. Con mesas reservadas para los jugadores, los cafés y las cervezas no suelen faltar como consumo habitual en unos meses de invierno que son los más complicados a la espera de los ‘forasteros’.

## Un oasis que mantiene la esperanza

“La hostelería en un pueblo pequeño es dura, hay poca gente, tienes que aguantar muchas horas si quieres ganar algo”, reconoce este hostelero que explica sus vivencias mientras atiende a varios clientes que lo llaman por su nombre y que bromean con él. Es lo que tiene el trato cercano de un lugar pequeño. Por ahora, con el verano en el horizonte, lo más duro ya ha pasado: “Siempre hay alguien, pero en invierno hay poca gente”.

Pese a los días donde las sillas reciben menos visitas de las deseadas, donde el frío hace mella y hace que muchos de los vecinos se queden en casa por su avanzada edad, Velasco deja claro que no se ha arrepentido “nunca” de mantener abierto el Bar Hernández.

Su trabajo tiene recompensa y es que **Cipérez ejerce de polo de atracción en la zona, recibiendo incluso a vecinos de otros pueblos para tomar algo en el día a día.** “Por la mañana viene gente a desayunar, a mediodía hay partidas y por la tarde igual. Hay un rato más parado pero viene gente”. La rutina parece clara, el dinero no da para co-ger ayudantes y la ilusión sigue intacta. La receta deja el futuro de Aitor en Cipérez, un pueblo que, como él mismo explica, “es de los que tienen gente y aguanta con gente joven”. **Un oasis que mantiene la esperanza en una tierra golpeada por la emigración** y que ha visto cómo durante décadas sus vecinos más jóvenes hacían las maletas. Pero también hay casos como el suyo en los que las maletas se deshacen en Cipérez, y lo hacen para quedarse.



***“Por la mañana viene gente a desayunar, a mediodía hay partidas y por la tarde igual. Hay un rato más parado pero viene gente”***

***“La hostelería en un pueblo pequeño es dura, hay poca gente, tienes que aguantar muchas horas si quieres ganar algo”***

# Territorio Personas»

Diputación  
DE PALENCIA

OBJETIVOS  
DE DESARROLLO  
SOSTENIBLE

[diputaciondepalencia.es](http://diputaciondepalencia.es)



**Trece años. Ese es el tiempo que ha pasado desde que la Diputación Provincial de Ávila decidió poner en marcha el proyecto de Ávila Auténtica, una marca colectiva que actualmente cuenta con 337 empresas adheridas, que van desde productores agroalimentarios y comercios hasta establecimientos de restauración, E-commerce de alimentación y alojamientos rurales. ¿Su objetivo? Resaltar y aumentar la visibilidad de la excelente oferta alimentaria, gastronómica, cultural y natural de la provincia, así como la promoción y valorización de los productos y servicios abulenses.**

# Ávila Auténtica

## una apuesta por la dinamización económica en el medio rural

**TEXTO: CARLOS JIMÉNEZ**

**C**on el fin de “escuchar las necesidades de las empresas e intentarnos adaptar a las mismas de forma colectiva para impulsar la industria agroalimentaria”, explica Jesús Martín, vicepresidente primero y diputado provincial responsable del Área de Desarrollo Rural y Medio Ambiente, la metodología Ávila Auténtica se basa en **“escuchar sus necesidades, sus inquietudes, sus necesidades de formación, sus necesidades de comercialización, sus necesidades de asesoramiento, siempre escuchamos todas estas necesidades”,** una información con la que “se puede diseñar unas acciones u otras de posicionamiento, visibilidad, promoción o comercialización”.

La formación y la digitalización es un asesoramiento común a las empresas adheridas para adaptarse a una situación tan cambiante como

la actual por las nuevas tecnologías y la inteligencia artificial, así como la promoción de los socios de la marca colectiva, que cuenta con una mayor presencia en la comarca del Valle del Tiétar, en el sur de la provincia de Ávila.

En la actualidad, la **participación en ferias profesionales nacionales**, este año acudirán por primera a vez a una internacional que tendrá lugar



**UNO DE LOS OBJETIVOS DE ÁVILA AUTÉNTICA ES PARTICIPAR EN FERIAS.** Este año acudirán por primera a vez a una internacional que tendrá lugar en Parma (Italia).

en Parma (Italia), y en mercados de venta directa al consumidor final es una de las principales apuestas de Ávila Auténtica para las empresas agroalimentarias. También los es la **creación de experiencias gastronómicas**, un nuevo proyecto común con el que ofrecer al cliente experiencias turísticas en una red que promocioe experiencias únicas diferenciadas que permitan conectar al turista con el territorio bajo los valores de la marca colectiva, todo ello con el objetivo de ofrecer productos paquetizados que integren la oferta de Ávila bajo relatos integradores que permitan disfrutar de la oferta gastronómica de la provincia.

Pero trece años dan para mucho. Generar un espacio de colaboración intersectorial entre todos los socios; obtener sinergias de colaboración entre empresas en cuanto a la producción, envíos o clientes; y contar con el **respaldo de más de 330 empresas abulenses**, son los principales hitos de Ávila Auténtica desde su nacimiento en 2011.



**UN MOMENTO DE LA GALA "SOMOS 300 DE ÁVILA AUTÉNTICA"** que tuvo lugar en el Palacio de Congresos y Exposiciones Lienzo Norte (Ávila) en noviembre de 2022 para celebrar el hecho de haber llegado a las 300 empresas adheridas. Hoy ya son 337 las empresas las que forman parte de esta marca colectiva.



**ÁVILA AUTÉNTICA QUIERE FORMAR PARTE DE LA SOCIEDAD ABULENSE** a través de programas directos de apoyo a deportistas y clubes abulenses y con iniciativas dirigidas a la población infantil.





## Un motor dinamizador para fijar población

*“El objetivo no es llegar al mayor número de empresas posibles, los números no son el objetivo, preferimos que las empresas que formen parte se sientan satisfechas con los servicios que las podemos ofrecer”, explica Jesús Martín, tras destacar que “si no hay población, si no hay empresas que generen empleo, va a ser mucho más complicado fijar población en el medio rural”.*

El diputado provincial está convencido de que Ávila Auténtica es un **“motor dinamizador”** y **“está contribuyendo a fijar población”** en el medio rural. “Estamos ayudando al mantenimiento de empresas existentes y a la creación de nuevos empleos y nuevas empresas”, declara, tras poner en valor que la marca colectiva de la Diputación “está impulsando el emprendimiento” en la provincia abulense.

El fruto de trece años de trabajo tiene su mayor reflejo en la **“gran aceptación y reconocimiento” de los productos de Ávila Auténtica en el mercado,**

donde los consumidores están cada vez “más convencidos” de que “esos productos artesanales pueden ofrecer una mayor calidad, una mejor trazabilidad de los mismos y una mayor seguridad alimentaria”, añade Jesús Martín.

Además, cada año, la marca colectiva de la Diputación Provincial otorga los **Premios Excelencia Ávila Auténtica** en sus cinco categorías: Excelencia, Innovación, Promoción de la cultura y la gastronomía de Ávila, Responsabilidad social corporativa y Empresa joven.

Pero Ávila Auténtica no es sólo pasado. Es presente

y, sobre todo, es **futuro**, un tiempo en el que “nos quedan muchísimas cosas por hacer” y donde se plantea diferentes retos como estar al lado de sus socios y darlos soluciones a sus problemas, que serán diferentes “porque “las tendencias de consumo van cambiando”; escuchar las necesidades que tiene cada empresa y ayudarlas a mantenerse y crecer; aumentar la comercialización fuera de las fronteras de la provincia de Ávila; y formar parte de la sociedad abulense a través de programas directos de apoyo a deportistas y clubes abulenses y con iniciativas dirigidas a la población infantil.

### ¿Quién puede solicitar la marca Ávila Auténtica?

- ✓ Productores agroalimentarios
- ✓ Establecimientos de hostelería
- ✓ Comercios minoristas de alimentación
- ✓ E-commerce de alimentación
- ✓ Establecimientos de alojamiento rural



### Objetivos

- ✓ Impulsar estrategias de promoción y comercialización
- ✓ Consolidar un espacio de cooperación intersectorial en el ámbito de la competitividad y de la innovación
- ✓ Aumentar la notoriedad y prestigio de los productos y empresas potenciando su desarrollo y expansión
- ✓ Obtener vinculación geográfica

### Beneficios

- ✓ Identificación bajo una misma imagen
- ✓ Promoción colectiva a través de campañas y actividades
- ✓ Introducción en nuevos mercados
- ✓ Valorización de los productos y empresas






Diputación  
de Salamanca

# COM PRO METI DOS

con la creación de oportunidades en el mundo rural, con el empleo y las personas que viven en nuestro territorio



*Carbajosa de la Sagrada es un municipio que, guardando la esencia de lo que significa vivir en un núcleo rural, vive en constante crecimiento. Ofrece una combinación de calidad de vida, servicios y oportunidades económicas, todo ello en un entorno que valora la sostenibilidad y la armonía entre el desarrollo urbano y el medio ambiente.*

# ***El perfecto equilibrio entre lo rural y lo urbano:***

**DESCUBRIENDO LA IDENTIDAD ÚNICA  
DE CARBAJOSA DE LA SAGRADA**



**H**

ablamos de un municipio en constante alza, que ha logrado mantener un equilibrio entre su crecimiento urbano y el cuidado del medio ambiente, el fomento del deporte y la promoción cultural. Esta balanza se refleja en su continua expansión, impulsada por su proximidad a la capital salmantina y el crecimiento de sus **dos polígonos industriales, El Montalvo I y El Montalvo III**. Además, de la nueva fase de expansión industrial para seguir acompañando el crecimiento demográfico de la zona.

Como consecuencia de ese desarrollo, el objetivo del Ayuntamiento de Carbajosa de la Sagrada pasa por seguir invirtiendo para ampliar los recursos y servicios con los que dar respuesta a las nuevas necesidades de su creciente población. Por un lado, está su **apuesta por el deporte con un gran complejo deportivo** que permite la práctica de las distintas modalidades deportivas, pero además hay que sumarle la **preocupación por el medio ambiente con el Prado de la Vega y el Parque Botánico** como gran pulmón verde del municipio, junto a los huertos familiares y la Vía Verde que atraviesa la localidad. A todo ello se añade que el Consistorio sigue ampliando **servicios municipales con la dotación de nuevas infraestructuras culturales y de ocio** para sus vecinos. Tres pilares que merece la pena ver con detalle.

## CARBAJOSA VERDE

*El cuidado de los espacios naturales, las zonas verdes y jardines del municipio es uno de los ejes de este desarrollo que encuentra en espacios como el Prado Vega, el Parque Botánico y la zona de los huertos familiares urbanos todo un pulmón verde.*

**El Prado de la Vega es la gran área medioambiental del municipio que se encuentra a la entrada del casco urbano y recorre la ladera del arroyo de los Requesenes.**

Un espacio de ocio y convivencia ciudadana que se ha ido arreglando y acondicionando progresivamente para convertirlo en un lugar de disfrute de la población. Actuaciones que han hecho que cuente con una amplia zona verde, un merendero con mesas y bancos, un puente con un pequeño arroyo que comunica con la zona de los huertos familiares y el Parque Botánico que completa este amplio corredor verde y de esparcimiento para los carbajoseños.

Precisamente **el Parque es un jardín botánico cuya finalidad principal es la educativa**, además de espacio de recreo, ocio y esparcimiento. Se establece una distribución de especies basada en características de afinidad por necesidades de adaptación al entorno. Dada su situación limítrofe con el Arroyo Pinilla, se han plantado especies de ribera, así como numerosas especies autóctonas o muy bien adaptadas al entorno y otras muchas que, por su singularidad, refuerzan el planteamiento didáctico. En total, existen **93 especies diferentes de árboles y arbustos llegando hasta los 310 ejemplares**, de gran interés evolutivo, botánico, ornamental y paisajístico.

## CARBAJOSA CULTURAL

*Desde el área cultural se ha dado un impulso a la cultura y la formación con la apertura del nuevo Centro Cultural, que permite la ampliación de aulas de formación y actividades, además de una sala de exposiciones y una gran biblioteca de 400 metros cuadrados en dos alturas y puestos de lectura y consulta al aire libre en la terraza.*

Un espacio que ampliará la programación cultural y formativa a la ya variada oferta de cursos y actividades que el Ayuntamiento desarrolla a lo largo del año.

Se trata de un espacio, amplio y luminoso, que cuenta con diferentes accesos para permitir usos independientes y está distribuido en tres plantas con aseos en cada una de ellas.

En la planta baja, anexa al vestíbulo, se ubica una gran sala para exposiciones y actividades culturales, diáfana y abierta al soportal a través de grandes cristalerías automatizadas para permitir la unión con el espacio exterior.

En la primera planta, se sitúan el **aula de informática y las salas de actividades culturales y formativas**, una de ellas habilitada como taller de pintura.

La segunda planta acoge la **gran biblioteca de 400 metros cuadrados**, distribuida en dos alturas a través de una escalera central y una zona de consulta y lectura en el balcón. Además, esta planta tiene una sala infantil independiente para las sesiones de cuentacuentos y animación a la lectura y aseos adaptados para niños.



## CARBAJOSA DEPORTIVA

*La apuesta por el deporte en un municipio es fundamental, especialmente cuando se busca fidelizar a la población joven.*

En un contexto donde el sedentarismo y los hábitos poco saludables son preocupaciones crecientes, invertir en infraestructuras deportivas y programas de actividad física no solo promueve el bienestar físico y mental de los jóvenes, sino que también crea un sentido de comunidad y pertenencia y en eso Carbajosa de la Sagrada es referencia.

El **Complejo Deportivo Exterior** con distintas pistas e instalaciones para la práctica de las distintas modalidades se toma como modelo. **Campo de fútbol, pistas de tenis, pádel, atletismo, baloncesto, petanca y frontón, a los que se suman la pista de tenis cubierta y la nueva pista polideportiva cubierta** a modo de segundo pabellón para potenciar otros deportes como fútbol sala, baloncesto y voleibol. Además, del pabellón polideportivo y la pista de tenis cubierta. Infraestructuras que se completan con las **pistas de pump track y patinaje situadas junto al Prado de la Vega.**



# PARQUE EMPRESARIAL Y LOGÍSTICO TORDESILLAS

VALLADOLID



AYUNTAMIENTO DE TORDESILLAS



## Rodeado de grandes infraestructuras

- Autovía A-6 Madrid - A Coruña
- Autovía del Duero A-11
- Autovía de Castilla A-62

## DOTACIONES

- Abastecimiento de Agua
- Alumbrado Público
- Aceras
- Red de riego e hidratantes
- Red Eléctrica
- Gas
- Saneamiento separativo: pluviales y residuales
- Zonas de Aparcamiento
- Zonas verdes y jardinería
- Fibra óptica
- Contenedores de recogida selectiva de residuos
- Cámaras de seguridad

**TORDESILLAS, un lugar para EMPRENDER**



*Más de una veintena de comunidades energéticas funcionan en la provincia de Ávila para disminuir el coste de su factura energética de instalaciones de alumbrado público y las instalaciones energéticas de sus municipios.*

## El futuro del autoabastecimiento pasa por las comunidades energéticas

Texto: Sonsoles Caro

**L**as comunidades energéticas, de acuerdo con la normativa europea, permiten que los ciudadanos produzcan, consuman, almacenen, compartan y vendan energía renovable colectivamente.

Su finalidad principal es proporcionar beneficios ambientales, económicos y sociales a sus miembros y al entorno en el que desarrolla su actividad, más que una rentabilidad financiera.



**LUISA MARTÍN,**  
directora de la  
Agencia Provincial  
de la Energía de Ávila  
(APEA),

Aunque no se circunscriben al ámbito eléctrico (pueden beneficiarse de fuentes térmicas, de soluciones de movilidad o de eficiencia energética), las comunidades están directamente **ligadas al autoconsumo**, ámbito que se está desarrollando a gran velocidad en España.

En ese sentido, en una entrevista realizada a la **directora de la Agencia Provincial de la Energía de Ávila (APEA), Luisa Martín**, considera que la energía procedente de fuentes

renovables, es algo positivo y es el futuro, puesto que van a suponer un porcentaje elevado de lo que es la energía que se necesita en el medio rural a corto plazo ya que es una forma sencilla y más barata de autoabastecerse energéticamente.

En concreto en la provincia de Ávila, principalmente se crean comunidades energéticas de energía solar fotovoltaica, aunque puede ser cualquier fuente de producción de energía renovable y que se consuma en un radio que está también tasado en unos kilómetros en una distancia desde ese punto de generación.

La **APEA es un ente para la gestión de la energía a escala provincial**, creado por la Diputación de Ávila con la ayuda del programa SAVE de la Comisión Europea. La APEA depende del Área de Asuntos Europeos, Energía y Turismo, dirigida por el diputado provincial Armando García Cuenca, quien señala que, "con ella, se pretende divulgar una cultura de ahorro y eficiencia energética así como de utilización de fuentes de energía renovables autóctonas".

Para alcanzar estos objetivos se desarrollan diversas actividades e iniciativas provinciales que tienen como beneficiarios finales a las empresas, los ayuntamientos y todos los ciudadanos de la provincia abulense.

En concreto, Luisa Martín puntualiza que en la provincia de Ávila se encuentran en puesta en marcha **más de una veintena de comunidades energéticas para disminuir el coste de su factura energética de instalaciones de alumbrado público** y las instalaciones energéticas de sus municipios.

Una de las comunidades que está más avanzada es la de **San Esteban del Valle, localidad ubicada en el Barranco de las Cinco Villas, al pie de la Sierra de Gredos**, dentro de



la comarca del Valle del Tiétar, que en estos momentos se encuentra parada por problemas de licencias para poner la instalación en marcha, problemas de evacuación de la energía. También destaca el avance de la **comunidad energética de comarca de La Moraña** que, a partir de placas solares fotovoltaicas, va a dar cobertura a parte de la población e la zona y ya tienen más o menos conformada la comunidad energética. Se espera que esté funcionando a finales de marzo.

De este modo, aclara Martín que una vez que funcione una, muchas comunidades o pueblos pueden replicarlo de La Moraña con "mucho más rapidez y mucha más facilidad".

**"La gente se fía mucho de experiencias previas. Cuando ves que una cosa funciona, ya te lanzas.**

Lo que se está esperando es precisamente eso decir, pues mira sí hay esta comunidad energética y funciona así y se administra de esta manera y una vez que eso ocurra, pues ya hay más gente que se implica en ello".

Otra comunidad energética muy avanzada en la **provincia abulense es en el municipio de Mijares y**, afirma que hay municipios que están ya con prácticamente todas las decisiones tomadas para constituirse como comunidad energética, aunque alega que en la provincia hay muchos pueblos pequeños.





**ARMANDO GARCÍA CUENCA**, diputado provincial de Asuntos Europeos, Turismo y Energía

# Proyecto Life-Beckon

*Además en la provincia suelen ser municipios muy pequeños y la inversión es importante por lo que resulta imprescindible la ayuda de la Diputación Provincial, que a través de fondos por parte de la Unión Europea, apoya estas iniciativas en el medio rural abulense, especialmente les concedieron una subvención a través del proyecto Life-Beckon.*

Life-Beckon se trata de un **proyecto europeo que tiene como objetivo el dotar de herramientas y asesorar a las autoridades locales y Grupos de Acción Local sobre las Comunidades Energéticas.**

Para ello se contrata un experto que lleve a cabo todas las tareas de asesoramiento a los colectivos a los que va dirigido el proyecto y mantenga la colabora-

ción con los socios del proyecto para la elaboración de los materiales e instrumentos que hagan posible ese soporte a la creación de Comunidades Energéticas.

Desde Life-Beckon, se da cobertura a cualquier tipo de solicitud de asesoramiento de apoyo que se pueda tener desde las comunidades energéticas que se están poniendo en marcha, añade la directora de APEA.

## UBICACIÓN DE LAS COMUNIDADES ENERGÉTICAS EN LA PROVINCIA DE ÁVILA:



### COMARCA DEL VALLE DEL TIÉTAR

San Esteban del Valle, localidad ubicada en el Barranco de las Cinco Villas, al pie de la Sierra de Gredos.

### COMARCA DE LA MORAÑA

#### SOLOSANCHO

#### NAVALPERAL DE PINARES

#### FONTIVEROS

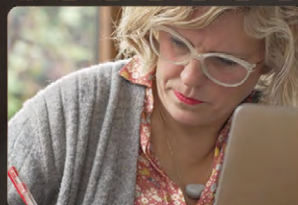
### MADRIGAL DE LAS ALTAS TORRES

Estas son algunas de las comunidades energéticas que se encuentran avanzadas en la provincia de Ávila, y según indicaron desde el gobierno provincial pueden ser muchas más en poco tiempo.

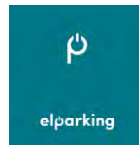


Imagina,  
sueña,  
construye.

Hagámoslo juntos.



# #ACTIVAMOS CASTILLAYLEON





*“El agua es la fuerza motriz  
de toda la naturaleza.” -Leonardo Da Vinci.*

**En Aquona, gestionamos este recurso  
para impulsar la transición ecológica  
en Castilla y León y asegurar un futuro  
sostenible a todos sus habitantes.**

# ¿Sabes que si llamas al 012 la Junta te informa y te ayuda en muchos de tus trámites?

Ahora también **información municipal**  
de las **Entidades Locales**  
adheridas al **Plan de Expansión Rural**



Resuelve  
Informa  
Tramita  
Responde

**Consigue toda la información que necesitas**  
y la ayuda directa e inmediata que esperas  
en tus teletramitaciones con la Administración Electrónica

**Llama al 012** o al 983 327 850  
sin coste si tienes tarifa telefónica plana.  
De lunes a viernes de 8 a 22 h.  
Sábados de 9 a 14 h.

**¿Prefieres otra forma?**  
Escríbenos  
Email: [informacion012@jcy1.es](mailto:informacion012@jcy1.es)

**X** @012jcy1



**Junta de  
Castilla y León**